

Matryca Losu

Praktyczny Przewodnik

doberozmowy
Olga Białas

Matryca Losu

**Witaj w przewodniku po
Matrycy Losu!**

W tym e-booku dowiesz się, czym jest Matryca Losu i jak możesz wykorzystać jej elementy do głębszego zrozumienia siebie oraz swojej życiowej ścieżki.

Matryca Losu to narzędzie, które pozwala na analizę Twojej daty urodzenia, aby odkryć unikalne energie, które wpływają na różne aspekty Twojego życia, takie jak charakter, talenty, finanse, zdrowie i relacje.

Zapraszam do odkrywania tajemnic
Matrycy Losu,
Olga

Czym jest Matryca Losu?

Matryca Losu to głęboka analiza, która integruje wiedzę z numerologii, jungowskiej psychologii głębi oraz symbolikę Wielkich Arkanów Tarota.

Główne założenie Matrycy Losu polega na tym, że każdy człowiek posiada unikalny „cyfrowy kod” – stały zestaw energii, który towarzyszy mu przez całe życie. Analiza tych energii opiera się na numerologii bazującej na dacie urodzenia.

Cyfry z tej daty są umieszczane w Matrycy podzielonej na różne obszary takie jak: charakter, talenty, finanse, prognozy na przyszłość, przeznaczenie, zdrowie, miłość, relacje rodzinne, zadania karmiczne oraz dziedzictwo po przodkach.

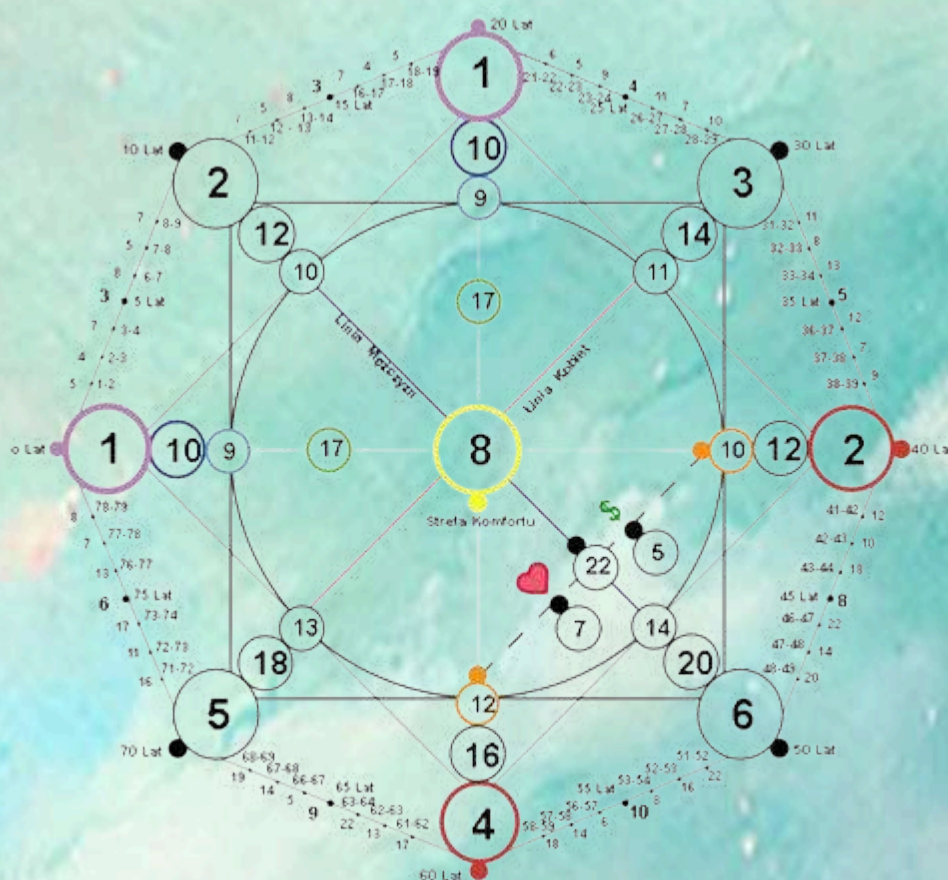
Matryca Losu

Wiedza zdobyta poprzez analizę Matrycy Losu pomaga lepiej zrozumieć własną życiową ścieżkę.

Matryca Losu oferuje wszechstronną wiedzę na temat Twoich mocnych stron, ograniczeń, optymalnych kierunków rozwoju oraz zadań do realizacji. Poznanie energii, które Ci towarzyszą, umożliwia lepsze zrozumienie aktualnej sytuacji oraz odkrycie własnego potencjału, co prowadzi do spełnionego życia.

Jeśli chcesz obliczyć swoją własną Matrycę, polecam skorzystać z mojego

>>kalkulatora online<<.



Matryca Losu

Matryca Losu to nie wróżenie, a głęboka analiza osobowości. Jest to system, który dąży do lepszego zrozumienia samego siebie, swoich zadań i potencjału.

Nasza **data urodzenia** to wskazówka, która ukazuje nam naszą ścieżkę. Nasza dusza nie wybiera przypadkowo daty urodzenia.

Jest to swojego rodzaju wibracyjny kod Twojej duszy. Każdy z nas jest wyjątkowy i posiada własny zestaw energii, które wpływają na nasze życie. Poprzez poznanie tych energii oraz zrozumienie, gdzie i jak się przejawiają, możemy wpływać na wszystkie obszary naszego życia.

W tym przewodniku znajdziesz wyjaśnienia głównych obszarów Matrycy Losu, a także poznasz **OPISY** Energii, dotyczącej Twojego charakteru.

Czego Możesz Dowiedzieć się z Matrycy?

- Jakie kluczowe zadania i cele czekają na Ciebie na różnych etapach życia.
- Odkryjesz, jak wpływy z przeszłości kształtują Twoje obecne relacje i jak możesz je przekształcić na lepsze.
- Zrozumiesz wzorce przekazywane z pokolenia na pokolenie, co pozwoli Ci pracować nad uzdrawianiem relacji rodzinnych.
- Identyfikacja blokad i pomocniczych energii finansowych pomoże Ci zrozumieć, jak poprawić swoją sytuację materialną.
- Analiza energii czakr pozwoli Ci zrozumieć, jakie aspekty Twojego zdrowia fizycznego, emocjonalnego i psychicznego wymagają uwagi.

Co więcej?

- Matryca Losu dostarcza narzędzi i wskazówek do ciągłego rozwoju osobistego, pomagając Ci osiągnąć harmonię i spełnienie.
- Dowiesz się, jakie energie będą na Ciebie wpływać w różnych okresach życia, co pozwoli Ci lepiej przygotować się na przyszłe wydarzenia.
- Poznasz nadchodzące wyzwania i możliwości, co pomoże Ci świadomie planować swoją przyszłość i maksymalnie wykorzystać swój potencjał.
- Praktyczne narzędzia i rady, które pomogą Ci na każdym etapie Twojej podróży życiowej.

**Czeka Cię też NIESPODZIANKA
i prezent w postaci RABATU!**



22 Energie

Matryca Losu bazuje na opisach 22 energii, archetypów, arkanów - wszystkie te słowa są synonimami.

W energiach zakodowane są wzorce zachowań każdej osoby (jej cechy charakteru, stosunek do siebie, świata i ludzi). Każdą energię możemy przeżywać w sposób pozytywny lub negatywny.

• Pozytywne przejawy energii:

Im więcej energii przeżywamy w sposób pozytywny, tym więcej wydarzeń w życiu jest sprzyjających, tym bardziej człowiek jest w jest pełen zasobów i obfitości.

• Negatywne przejawy energii:

To, nad czym trzeba pracować. Im więcej energii człowiek przeżywa w sposób negatywny, tym więcej sytuacji negatywnych tworzy się w życiu.

Każda energia niesie ze sobą zarówno pozytywny, jak i negatywny aspekt.

Przeżywanie w płaszczyźnie pozytywnej to nasze mocne strony, podczas gdy negatywny aspekt to nasze słabe strony, nad którymi musimy pracować. Kiedy człowiek przeżywa swoje energie w pozytywie, odkrywa swój potencjał, przyjmuje do siebie dobro, wszelkie obfitości, a Wszechświat pomaga mu iść naprzód.

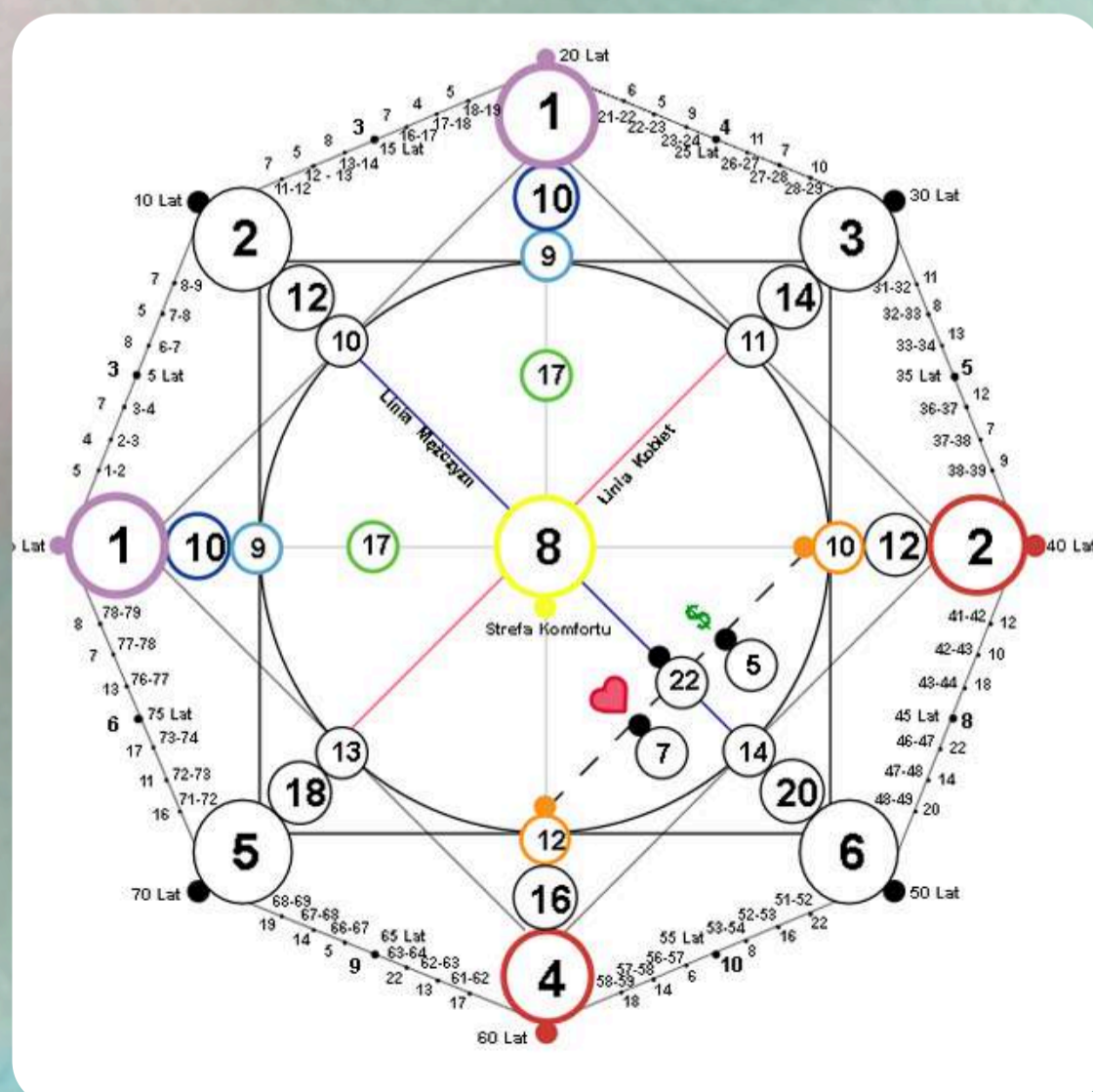
Pamiętaj, że w Matrycy nie ma złych ani dobrych energii. To, w jaki sposób energie się manifestują, zależy wyłącznie od nas.

Kiedy człowiek przeżywa swoje energie w płaszczyźnie negatywnej, jego macierz zaczyna się blokować. Jego zdolności, możliwości, talenty są blokowane, czyli człowiek nie może odnaleźć siebie, zrealizować się, zaczynają pojawiać się różne problemy w życiu i w relacjach.

Zastosowanie Matrycy Losu

Macierz Przeznaczenia pozwala na zauważenie obszarów, na których należy skupić uwagę w celu poprawy wszystkich sfer naszego życia. Poprzez zrozumienie własnej macierzy, możemy zidentyfikować obszary, nad którymi musimy pracować, aby przekształcić negatywne przejawy energii na pozytywne.

Wszystkie energie w Matrycy są ze sobą powiązane. Przykładowo praca nad energiami w obszarze finansów może pozytywnie wpłynąć na relacje.



Podstawowe Pojęcia

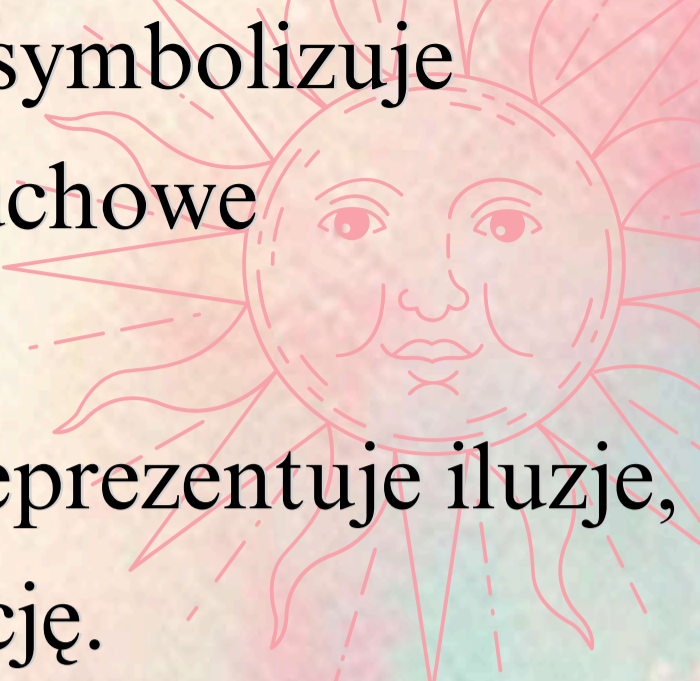
Każda z 22 energii, odzwierciedla różne wzorce zachowań, cechy charakteru oraz nasze podejście do siebie, świata i innych ludzi.

Znaczenie Każdej Energii:


- **Energia 1: Mag** - symbolizuje inicjatywę, kreatywność i indywidualizm.
- **Energia 2: Kapłanka** - reprezentuje intuicję, duchowość i mądrość wewnętrzną.
- **Energia 3: Cesarzowa** - odzwierciedla płodność, opiekuńczość i harmonię.
- **Energia 4: Cesarz** - oznacza autorytet, odpowiedzialność i stabilność.
- **Energia 5: Papież** - symbolizuje tradycję, duchowe przywództwo i edukację.
- **Energia 6: Kochankowie** - reprezentuje wybory, miłość i harmonię.



- **Energia 7: Rydwan** - oznacza determinację, wolę i sukces.
- **Energia 8: Sprawiedliwość** - symbolizuje równowagę, prawdę i sprawiedliwość.
- **Energia 9: Pustelnik** - odzwierciedla introspekcję, mądrość i samotność.
- **Energia 10: Koło Fortuny** - oznacza zmiany, los i cykle życia.
- **Energia 11: Moc** - symbolizuje siłę, odwagę i hart ducha.
- **Energia 12: Wisielec** - reprezentuje poświęcenie, refleksję i nowe perspektywy.
- **Energia 13: Śmierć** - oznacza transformację, koniec i odrodzenie.
- **Energia 14: Umiarkowanie** - symbolizuje harmonię, cierpliwość i równowagę.
- **Energia 15: Diabeł** - odzwierciedla pokusy, materializm i wewnętrzne demony.
- **Energia 16: Wieża** - oznacza zniszczenie, przebudzenie i zmiany.

- 
- **Energia 17: Gwiazda** - symbolizuje nadzieję, inspirację i duchowe przewodnictwo.
 - **Energia 18: Księżyc** - reprezentuje iluzje, podświadomość i intuicję.
 - **Energia 19: Słońce** - oznacza radość, sukces i oświecenie.
 - **Energia 20: Sąd Ostateczny** - symbolizuje odnowę, przełomy i duchowe przebudzenie.
 - **Energia 21: Świat** - odzwierciedla spełnienie, całość i harmonię.
 - **Energia 22: Głupiec** - oznacza nowe początki, wolność i spontaniczność.

Każda z tych energii ma swoje pozytywne i negatywne aspekty, które wpływają na nasze życie w różny sposób.



Na końcu e-booka znajdziesz **dodatek** z opisami negatywnych i pozytywnych aspektów.

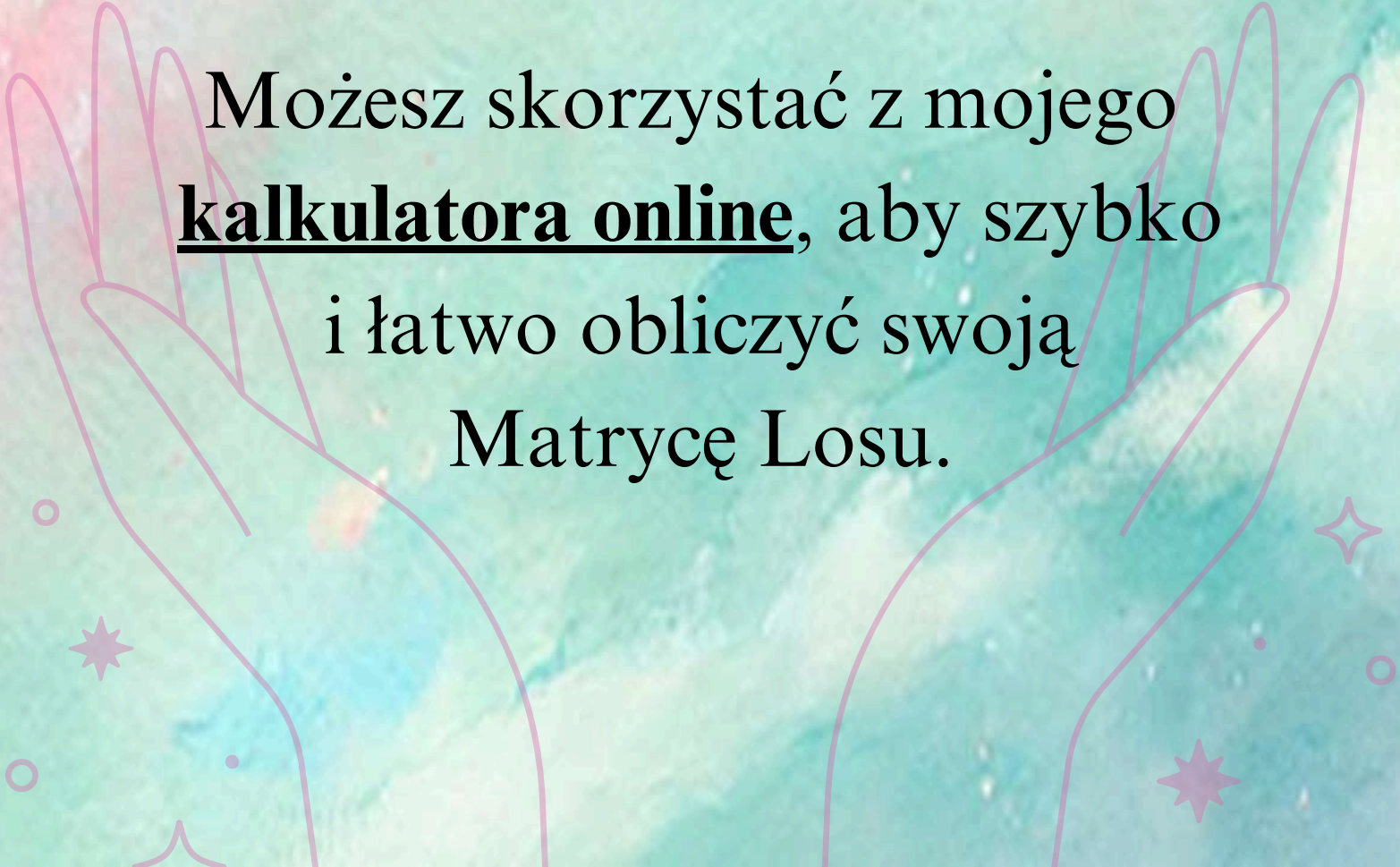
Jak Interpretować Matrycę Losu?

Matryca Losu jest złożonym systemem, który pozwala na głęboką analizę naszej osobowości, potencjału oraz wyzwań, z jakimi możemy się spotkać.

Poniżej znajdziesz **krok po kroku**, jak zrozumieć i interpretować swoją Matrycę Losu.

1. Obliczanie Matrycy Losu

Podstawą Matrycy Losu jest nasza data urodzenia. Na jej podstawie można obliczyć, które z 22 energii wpływają na nasze życie.



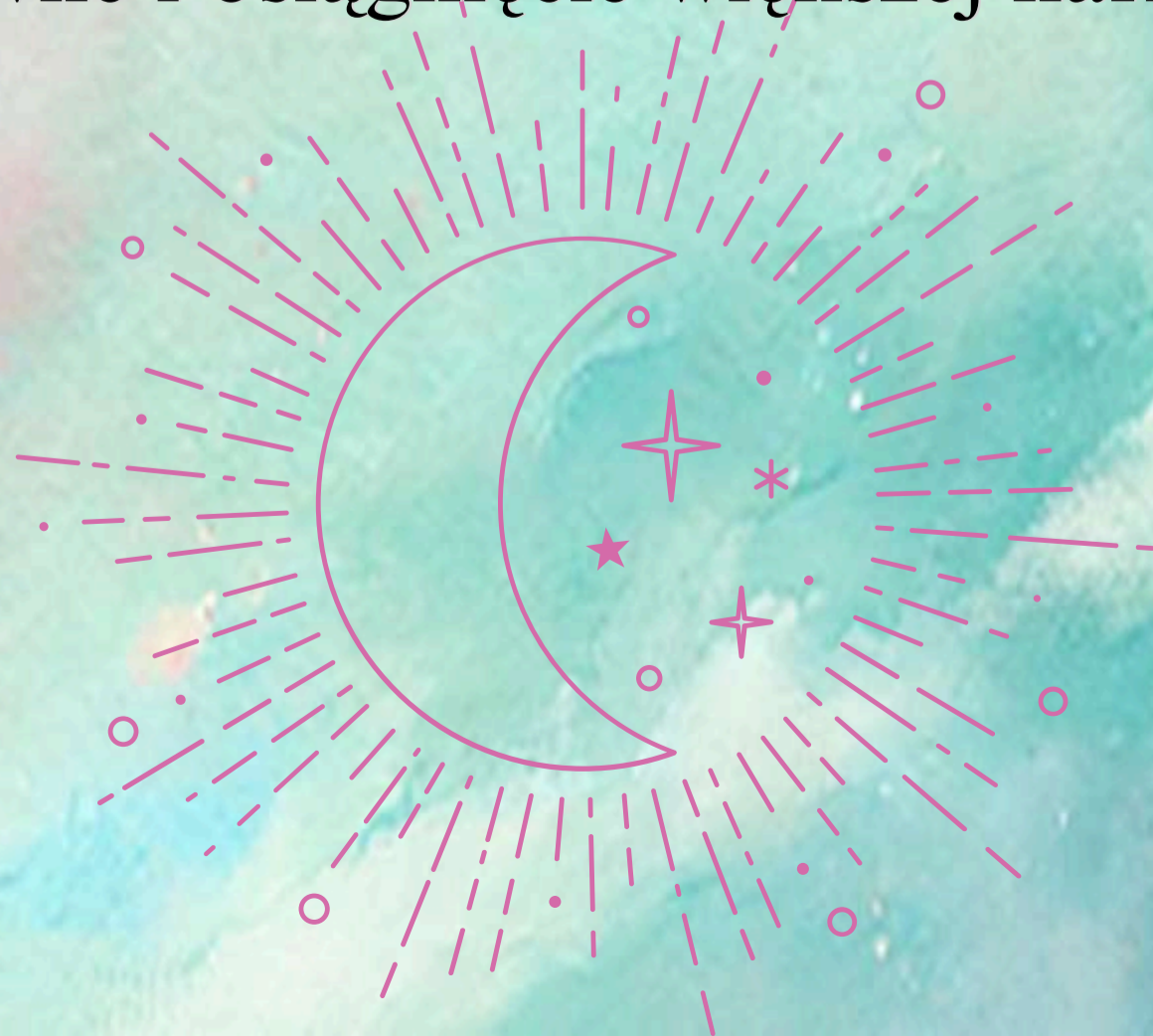
Możesz skorzystać z mojego **kalkulatora online**, aby szybko i łatwo obliczyć swoją Matrycę Losu.

2. Analiza Głównych Stref

Każda z energii w Matrycy Losu przypisana jest do konkretnej strefy życia, takich jak charakter, relacje, kariera, zdrowie, rozwój duchowy i talenty. Analiza każdej strefy pomaga zrozumieć, jakie energie dominują w naszym życiu i jak wpływają na naszą codzienność.

3. Zrozumienie Pozytywnych i Negatywnych Przejawów Energii

Każda energia ma swoje pozytywne i negatywne aspekty. Ważne jest, aby zidentyfikować, które z energii przeżywamy w sposób pozytywny, a które w sposób negatywny. Praca nad negatywnymi aspektami pozwala na przekształcenie ich w pozytywne i osiągnięcie większej harmonii w życiu.



4. Praktyczne Zastosowanie

Wiedza o energiach w Matrycy Losu pomaga w podejmowaniu świadomych decyzji i lepszym zrozumieniu siebie oraz innych. Możemy wykorzystać te informacje do poprawy naszych relacji, osiągnięcia sukcesu zawodowego, zrozumienia naszych wyzwań zdrowotnych oraz rozwoju duchowego.

Liczby i ich znaczenie

Interpretacja liczb w Matrycy Losu jest kluczowa dla zrozumienia jej głębokiego znaczenia. Każda liczba związana z datą Twojego urodzenia odpowiada określonym energiom, które wpływają na różne aspekty Twojego życia.



Obszary w Matrycy Losu

Charakter i cechy osobowości:

- Energie w tym obszarze pokazują Twoje naturalne skłonności, mocne strony oraz aspekty, nad którymi musisz pracować, aby rozwijać swój potencjał.

Relacje i miłość:

- Interpretacja energii w tej strefie pomaga zrozumieć, jak budujesz relacje z innymi ludźmi, jak wyrażasz miłość i jakie wyzwania mogą pojawić się w Twoich związkach.

Kariera i finanse:

- Liczby w tej strefie wskazują na Twoje predyspozycje zawodowe oraz sposób zarządzania finansami. Pomagają znaleźć ścieżkę kariery, która będzie najbardziej zgodna z Twoimi naturalnymi talentami.

Obszary Matrycy Losu

Zdrowie i dobre samopoczucie:

- Analiza energii w tej strefie daje wgląd w Twoje zdrowie fizyczne i psychiczne. Pomaga zidentyfikować obszary, które wymagają szczególnej uwagi i troski.

Rozwój duchowy:

- Liczby w tej strefie odzwierciedlają Twoje duchowe przeznaczenie i wewnętrzny rozwój. Wskazują na lekcje duchowe, które masz do przerobienia w tym życiu.



Sprawdź energię, opisującą Twoją osobowość

Twoje osobiste cechy kształtowane są przez energię wynikającą z Twojego dnia i miesiąca urodzenia.

Są one silnie związane z Twoją duszą, działając jako jej kompas, dlatego od pierwszego dnia Twojego życia manifestują się w swoim pozytywnym, dodatnim aspekcie. Jednak podczas dorastania łatwo jest zerwać to połączenie, co powoduje, że wibracja energii staje się ujemna.

Cechy osobowości stanowią Twoją wizytówkę – sposób interakcji ze światem.

To właśnie one wpływają na to, jak komunikujesz się z innymi, pracujesz, odpoczywasz, ujawniasz swoje talenty, realizujesz swój potencjał oraz doświadczasz szczęścia i życiowej satysfakcji.

Energia Bazowa

Energia Bazowa w Matrycy Losu reprezentuje **dzień urodzin**, który jest jak najjaśniejsze światło naszego życia. To energia, która tworzy osobisty portret, pokazując, jak widzą Cię inni ludzie. Jest to wizytówka – wyjątkowa charakterystyka Twojej osobowości oraz energia, którą przynosisz światu.

Energia w tym punkcie działa jak techniczny paszport, zawierający główne wzorce zachowań oraz zadania, które mamy do wykonania podczas naszej życiowej podróży.



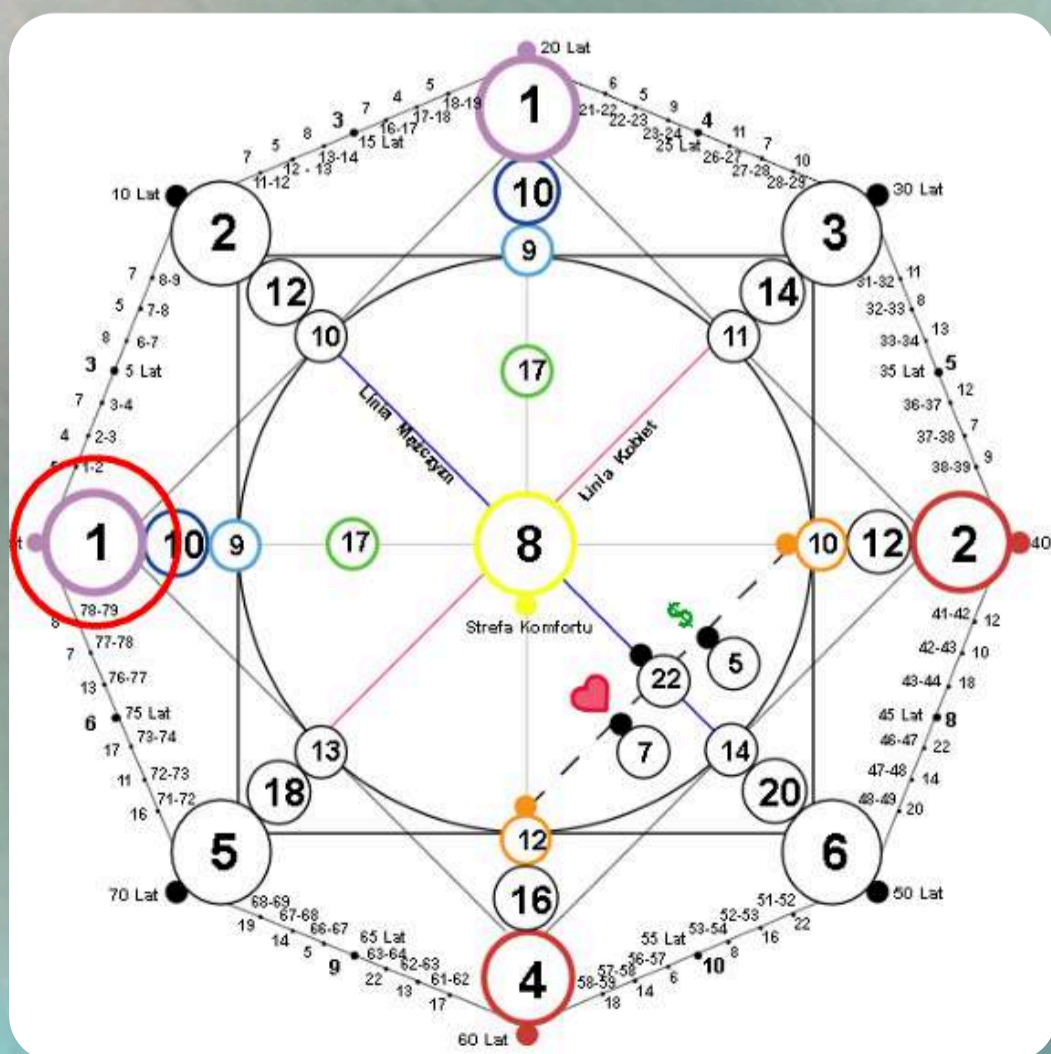
Energia Bazowa

Zrozumienie energii dnia urodzenia daje wgląd w główne zasoby energetyczne.

W trudnych chwilach ta pozytywna energia może stać się źródłem siły i motywacji do pokonywania przeciwności.

Aby jednak w pełni wykorzystać swój potencjał, musimy nauczyć się przeżywać tę energię w sposób pozytywny. Jeśli energia manifestuje się negatywnie, możemy nie wykorzystać pełni swoich możliwości.

Kluczem jest nauka pozytywnego przeżywania tej energii, co pozwoli nam na pełne korzystanie z naszych zasobów.



Instrukcja Użycia Opisów Energii w Matrycy Losu

Krok 1: Określenie Energii Bazowej

Energia Bazowa reprezentuje
dzień urodzin.

- Jeśli urodziłeś/urodziłaś się pomiędzy 1 a 22 dniem miesiąca, znajdź opis energii odpowiadający Twojemu dniu urodzenia.
- Jeśli urodziłeś/urodziłaś się po 22 dniu miesiąca, zsumuj cyfry swojego dnia urodzenia. Na przykład, jeśli urodziłeś/urodziłaś się 27 dnia miesiąca: $2 + 7 = 9$. Sprawdź opis energii dla liczby 9.
- Z podanych na kolejnej stronie energii, wybierz opis odpowiedni dla Twojego dnia urodzenia.

Energia Bazowa

Kliknij swój dzień urodzenia

1 ENERGIA

2 ENERGIA

3 ENERGIA

4 ENERGIA

5 ENERGIA

6 ENERGIA

7 ENERGIA

8 ENERGIA

9 ENERGIA

10 ENERGIA

11 ENERGIA

12 ENERGIA

13 ENERGIA

14 ENERGIA

15 ENERGIA

16 ENERGIA

17 ENERGIA

18 ENERGIA

19 ENERGIA

20 ENERGIA

21 ENERGIA

22 ENERGIA

Instrukcja Użycia Opisów Energii w Matrycy Losu

Krok 2: Określenie Energii Związanej z Wyższymi Siłami

Energia w tym punkcie opisuje połączenie z Wyższymi Siłami, takimi jak Bóg/Źródło/Wszechświat/Anioł Stróż. To energia, która prowadzi nas przez życie, pomagając zrozumieć głębsze, duchowe aspekty istnienia i kierując nas na właściwą ścieżkę.

- Energia ta odpowiada **miesiącowi urodzenia**.
- Z podanych na kolejnej stronie energii, wybierz opis odpowiedni dla Twojego miesiąca urodzenia.

Przykład:

- Miesiąc urodzenia: Marzec - Energia 3

Związek z Wyższymi Siłami

Kliknij swój miesiąc urodzenia

1 ENERGIA

2 ENERGIA

3 ENERGIA

4 ENERGIA

5 ENERGIA

6 ENERGIA

7 ENERGIA

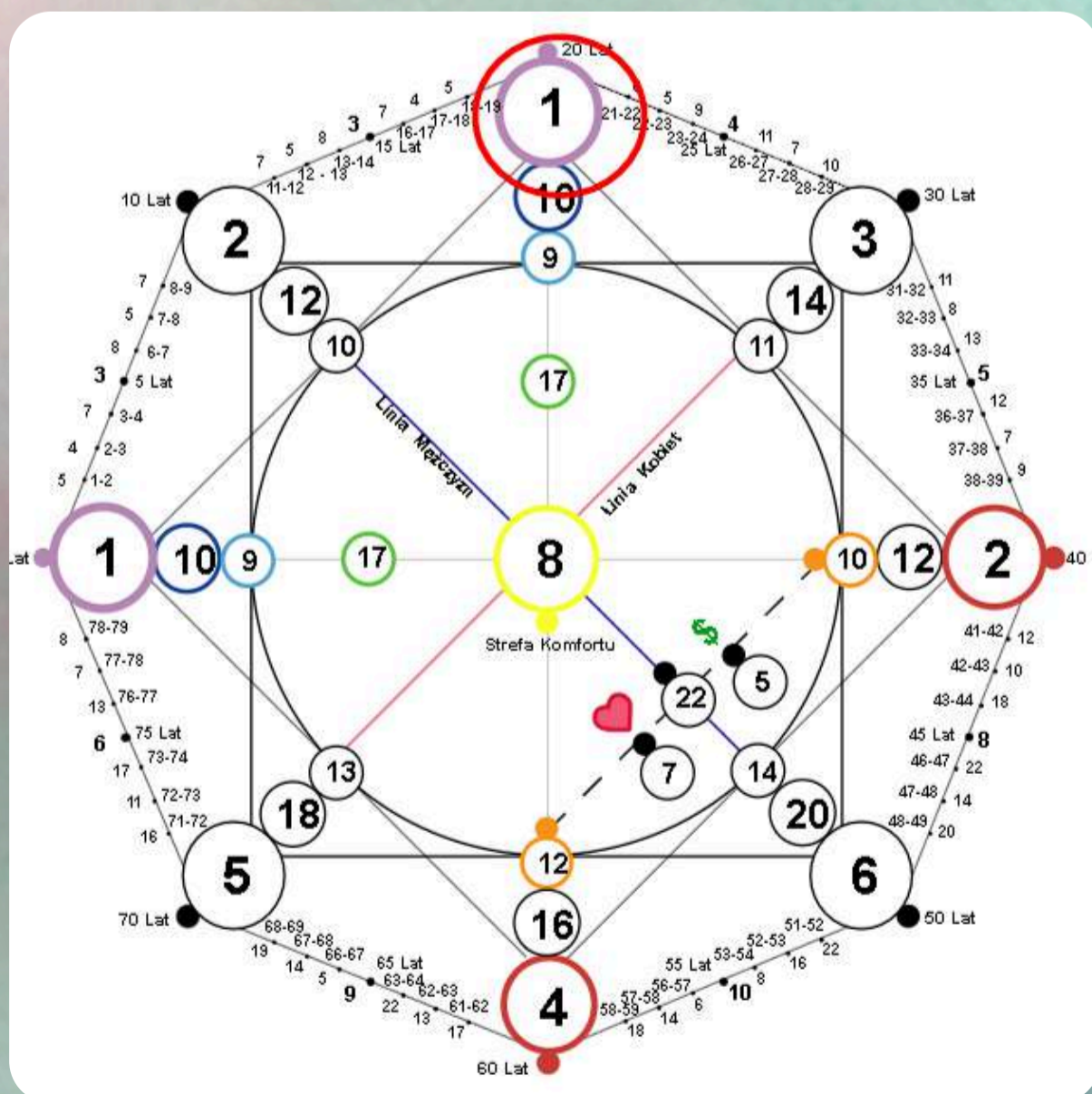
8 ENERGIA

9 ENERGIA

10 ENERGIA

11 ENERGIA

12 ENERGIA



1 Energia: Moc Świadomości i Przemian

Pozytywne aspekty:

Od momentu narodzin posiadasz unikalne zdolności i wnikliwy umysł, który pozwala Ci zgłębiać istotę każdego zjawiska. Twoja wrażliwość na różnorodne energie daje Ci możliwość wykorzystywania ich na swoją korzyść. Twoje myśli i pragnienia materializują się niemal na Twoich oczach.

Dążysz do samorealizacji w społeczeństwie, co wspiera Twoje podejście do życia. Jesteś otwarty na nowe doświadczenia i eksperymenty, a także chętnie dzielisz się swoimi pomysłami i wiedzą. Twoje życie jest pełne przygód i interesujących odkryć. Cenisz sobie wolność, podróżujesz i nawiązujesz liczne znajomości.

Bardziej szczegółowy opis Energi Bazowej, znajdziesz w Pełnej Analizie Matrcy Losu.

[Dowiedz się więcej](#)

1 Energia

Negatywne aspekty:

Twoje unikalne zdolności i postrzeganie świata mogą czasami prowadzić do negatywnych zachowań. Możesz uznawać za słuszne tylko swoje własne poglądy.

Może przerodzić się to w manipulowanie energią. Możesz doświadczać braku wiary w siebie, kompleksów i niepewności. Nadmierna krytyka i trudność w wybaczeniu innym, mogą sprawiać wiele zawodu w Twoim życiu.



1 Energia

Rekomendacje

Dla Ciebie kluczowe jest wierzenie w siebie i swoje zdolności. Rozwijaj się, nie zwracając uwagi na innych i idź własną drogą. Ufaj cudom, które dzieją się w Twoim życiu i znakom. Pozytywne myślenie jest dla Ciebie niezwykle ważne, ponieważ ma ogromny wpływ na otaczające Cię okoliczności.

Bądź stanowczy, zdeterminowany i pewny siebie.

Pamiętaj o hojności, miłosierdziu i umiejętności przebaczenia. Znajdź zajęcie, które sprawia Ci przyjemność i przynosi korzyści innym. Troszcz się o swoje ciało, gdyż fizyczne zdrowie jest niezbędne do realizacji Twoich pomysłów. Spędzaj więcej czasu na łonie natury, aby odzyskać energię.

NAWIGACJA - CO DALEJ?

[Sprawdzam Swój Związek
z Wyższymi Siłami](#)

[Odbieram RABAT na
pełną Matrycę Losu](#)

2 Energia: Moc

Dyplomacji i Harmonii

Pozytywne aspekty:

Od dzieciństwa wyróżniasz się wyjątkowymi zdolnościami dyplomatycznymi. Potrafisz łagodzić napięcia w rozmowach i neutralizować negatywne emocje wśród rozmówców.

Posiadasz wyjątkową zdolność wyczuwania i dostrzegania istotnych rzeczy, które innym mogą umykać. Twoja skromność i ostrożność sprawiają, że nie spieszysz się z pokazywaniem swoich talentów.

Twoja elastyczność osobowości pozwala na zrozumienie i akceptację różnych punktów widzenia. Potrafisz szybko uspokajać innych, łagodzić ich fizyczny ból, a także udzielać mądrych rad dzięki zrozumieniu ich uczuć i problemów. Nie dążysz do przywództwa, ale uczysz się przez całe życie, zbierając informacje i dzieląc się nimi, tworząc grupy słuchaczy.

Lubisz naturę i zwierzęta, a także preferujesz zdrowy styl życia i naturalne otoczenie.

2 Energia

Negatywne aspekty:

Twoja neutralność i oddzielenie się od trudnych wydarzeń mogą czasami prowadzić do apatii.

Unikasz działania, wierząc, że wszystko samo się ułoży. Może to wywoływać wewnętrzne niezadowolenie z siebie i okoliczności życiowych, prowadząc do skrytości, nieufności i obojętności na innych.

Uważaj na plotki. Dyskusje o ludziach za ich plecami mogą wymagać zmiany masek i grania różnych ról, co może w końcu ujawnić Twoje prawdziwe nastawienie do innych. Możesz zaniedbywać swoje zdrowie, wybierając najtańsze i najgorszej jakości produkty oraz rzeczy z syntetycznych materiałów, a także lekceważyć siebie.

NAWIGACJA -

CO DALEJ?

[Sprawdzam Swój Związek
z Wyższymi Siłami](#)

[Odbieram RABAT na
pełną Matrycę Losu](#)

2 Energia

Rekomendacje:

Bądź szczery w swoich myślach, czynach i przekonaniach. Ucz się ufać ludziom i wpuszczać ich do swojego życia tak, jak oni otwierają się przed Tobą. Pomagaj innym swoimi radami, wiedzą i zdolnością do uspokajania oraz tworzenia ciepłej atmosfery komfortu, nie oczekując uznania i nagrody w zamian.

Rozwijaj swoje umiejętności uzdrawiania i wzmacniaj ciało, nie zapominając o zdrowiu fizycznym. Pracuj nad swoimi lękami. Rozwijaj pewność siebie i swoje umiejętności. Ucz się podejmować decyzje i ponosić za nie odpowiedzialność. Przełamuj bierność.

Bardziej szczegółowy opis Energi Bazowej, znajdziesz w Pełnej Analizie Matrcy Losu.

[Dowiedz się więcej](#)

3 Energia: Moc

Luksusu i Ziemskiej Płodności

Na plus w przypadku kobiet:

Jesteś uosobieniem luksusu i ziemskiej płodności, emanując energią materialnego dobrobytu, dostatku i pomyślności. Dla Ciebie sukces w każdym aspekcie życia - w rodzinie, domowym komforcie, społecznym uznaniu - jest niezwykle ważny. Dążysz do przywództwa i potrafisz z powodzeniem zarządzać finansami oraz prowadzić własny biznes. Masz doskonały smak i zamiłowanie do piękna, co widać w porządku i estetyce Twojego domu. Świetnie dogadujesz się z dziećmi i nie zapominasz o dbaniu o siebie, zawsze prezentując się stylowo. Twoja atrakcyjność i silna energia przyciągają zarówno przedstawicieli płci przeciwnej, jak i pieniądze. Otaczasz się przedmiotami luksusu i cenisz sobie wygodę we wszystkim, od wypoczynku po codzienne życie. Tworzysz wokół siebie dobro i hojnie dzielisz się nim z bliskimi. Odnosisz sukcesy zarówno zawodowe, jak i społeczne, będąc prawdziwą królową towarzystwa i idealną gospodynią.

3 Energia K

Na minus w przypadku kobiet:

Brak możliwości rozwoju zawodowego i sukcesu społecznego może negatywnie wpłynąć na Twój charakter. Możesz stać się despotyczna, wybuchając na bliskich i nie tolerując cudzej słabości. Starasz się wszystko osiągnąć natychmiast, co prowadzi do frustracji i zbyt dużej presji.

Twoja duma może prowadzić do poczucia wyższości nad innymi oraz nadmiernej kontroli nad bliskich. Wymagasz dużo uwagi, czujesz się niewystarczająco szanowana i niedoceniana. Stawiasz dobra materialne wysoko, co może prowadzić do nietolerancji i konfliktów.

Bardziej szczegółowy opis Energi Bazowej, znajdziesz w Pełnej Analizie Matrcy Losu.

[Dowiedz się więcej](#)

3 Energia K

Rekomendacje dla kobiet:

Dąż do realizacji swojego przeznaczenia jako zamożna, hojna osoba odnosząca sukcesy w społeczeństwie i w swojej rodzinie. Troszcz się o bliskich bez nadmiernej kontroli i despotyzmu. Okazuj swoje zdolności w tworzeniu harmonijnego i pięknego otoczenia, dbając o dom, ale nie zaniedbując własnych potrzeb i pasji. Deleguj część obowiązków domowych, aby nie utonąć w codziennej rutynie.

Uwolnij nadmiar troski o bliskich, dając im możliwość samodzielnego rozwoju i podejmowania decyzji. Traktuj wszystkich z równym szacunkiem, niezależnie od ich statusu czy sytuacji finansowej. Nie przywiązuj się zbyt mocno do materialnych dóbr, ponieważ sukces przyjdzie do Ciebie dzięki Twoim talentom i wytrwałości.

**NAWIGACJA -
CO DALEJ?**

[Sprawdzam Swój Związek
z Wyższymi Siłami](#)

[Odbieram RABAT na
pełną Matrycę Losu](#)

3 Energia M: Moc

Luksusu i Ziemskiej Płodności

Na plus w przypadku mężczyzn:

Jesteś uosobieniem luksusu i ziemskiej płodności, emanując energią materialnego dobrobytu, dostatku i pomyślności. Dążysz do sukcesu w każdym aspekcie życia: w rodzinie, domowym komforcie i społecznym uznaniu. Wysoki status jest dla Ciebie niezbędny, dlatego zawsze starasz się być liderem. Potrafisz zarabiać pieniądze i z powodzeniem prowadzić swój biznes. Masz zamiłowanie do piękna, co przejawia się w porządku, wygodzie i estetyce Twojego domu. Świetnie dogadujesz się z dziećmi, nie zapominając przy tym o sobie – zawsze wyglądasz stylowo i zadbane, co przyciąga płęć przeciwną. Czujesz się swobodnie w towarzystwie kobiet, doskonale je rozumiejąc. Twoje wrodzone poczucie stylu pozwala Ci udzielać cennych rad nawet podczas zakupów. Chętnie angażujesz się w obowiązki domowe, takie jak gotowanie, utrzymanie porządku i aranżacja wnętrza.

3 Energia M

Trudniej osiągnąć Ci sukces w tradycyjnych męskich zawodach wymagających dużej siły fizycznej, ale za to doskonale odnajdziesz się w dziedzinach związanych z projektowaniem, stylem oraz w zawodach twórczych.

Przedsiębiorczość i stanowiska menedżerskie, zwłaszcza w żeńskim środowisku, również Ci odpowiadają.

Na minus w przypadku mężczyzn:

Brak możliwości rozwoju zawodowego i sukcesu społecznego może negatywnie wpłynąć na Twój charakter. Możesz stać się despotyczny, wybuchając na bliskich i nie tolerując cudzej słabości. Dążysz do natychmiastowego osiągnięcia wszystkiego, co może prowadzić do frustracji i nadmiernej presji. Twoja duma może prowadzić do poczucia wyższości nad innymi oraz nadmiernej kontroli nad bliskimi.

Wymagasz dużo uwagi, czując się niewystarczająco szanowany i niedoceniany. Stawiasz materialne dobra ponad wszystko, co może prowadzić do nietolerancji i konfliktów.

3 Energia M

Rekomendacje dla mężczyzn:

Do realizacji swojego przeznaczenia jako zamożny, hojny człowiek odnoszący sukcesy w społeczeństwie i mądry w swojej rodzinie.

Troszcz się o swoich najbliższych bez nachalności i despotyzmu. Wykorzystaj swoje umiejętności do tworzenia harmonijnego i pięknego otoczenia. Dbaj o dom, ale jednocześnie nie oddawaj się tylko rutynowym obowiązkom domowym. Nie bój się przenieść części obowiązków na innych domowników, pozwalając im na samodzielny rozwój i podejmowanie decyzji. Bądź dla nich wsparciem, zawsze gotowym udzielić pomocy i potrzebnej rady. Traktuj wszystkich z równym szacunkiem, niezależnie od ich statusu społecznego i sytuacji finansowej.

NAWIGACJA - CO DALEJ?

[Sprawdzam Swój Związek
z Wyższymi Siłami](#)

[Odbieram RABAT na
pełną Matrycę Losu](#)

4 Energia: Moc Władzy i Organizacji

Na plus dla kobiety:

Jesteś obdarzona energią władzy, dzięki której skutecznie zarządzasz ludźmi i podejmujesz istotne decyzje. Masz imponujące możliwości osiągnięcia wysokiej pozycji społecznej. Możesz być dumna ze swojej wysokiej wydajności pracy, energiczności oraz umiejętności organizacji. Łatwo porządkujesz sprawy, stawiasz cele i kierujesz ludźmi w celu osiągnięcia rezultatów. Jesteś silna, pewna siebie, zdeterminowana i godna zaufania.

Potrafisz negocjować, tworzyć systemy od podstaw i myśleć globalnie. Jesteś ambitna, osiągasz sukces w dowolnej dziedzinie, w której pracujesz. Twoja istotna męska energia i silny charakter sprawiają, że szybko podejmujesz decyzje, myślisz logicznie i łatwo budujesz strategię.

4 Energia K

Czujesz się komfortowo w towarzystwie mężczyzn i prawdopodobnie masz silnego obrońcę wśród nich. Preferujesz wygodny, sportowy styl i fryzurę, która nie przeszkadza w Twojej aktywności biznesowej. Sukces w tradycyjnych męskich zawodach będzie dla Ciebie w pełni uzasadniony, ponieważ w nich w pełni wykorzystasz swoje umiejętności.

Jednakże, aby osiągnąć szczęśliwe życie rodzinne i harmonijne relacje, warto popracować nad swoją kobiecością i cechami charakteru, aby stać się bardziej delikatną i elastyczną. Twoja siła tkwi w kobiecej mądrości i delikatności. Zajmij się swoim pięknem, ciesz się życiem, więcej odpoczywaj. W ten sposób zgromadzisz delikatną energię żeńską, która przyciągnie do Twojego życia odpowiedniego partnera.

Bardziej szczegółowy opis Energii Bazowej, znajdziesz w Pełnej Analizie Matrcy Losu.

[Dowiedz się więcej](#)

4 Energia K

Na minus dla kobiety:

Wysoki poziom odpowiedzialności za wszystko może przerodzić się w kontrolę i nadopiekuńczość, prowadząc do tyranii nad bliskimi. Możesz przejawiać chęć ingerowania w każdy, nawet najdrobniejszy proces, który mógłby z powodzeniem odbyć się bez Twojego udziału. Dążenie do dóbr materialnych może prowadzić do nadużywania władzy i problemów z prawem.

Skupienie na wartościach materialnych może być przeszkodą na drodze do sukcesu. Nadmierna wojowniczość, duma również nie będą Ci pomocne. Nie uznajesz prawa innych do indywidualności i samostanowienia, co może prowadzić do konfliktów i napięć.

4 Energia K

Rekomendacje dla kobiety:

Harmonizuj swoje wartości duchowe i materialne, aby umysł był w zgodzie z sercem.

Twoja wewnętrzna siła powinna służyć tworzeniu ochrony, a nie niszczeniu. Postrzegaj ludzi z ludzkiej perspektywy, a nie tylko przez pryzmat ich osiągnięć czy statusu społecznego. Staraj się pomagać tym, którzy tego potrzebują, nie tylko bliskim, ale również pracownikom w pracy. Uczestnicz w akcjach charytatywnych, niosąc swoją władzę i potęgę.

Przestań nadmiernie kontrolować każdą sferę życia, narzucać swoje zdanie i zaufaj swojej wewnętrznej intuicji. Nie zapominaj o rozwoju nie tylko ciała, ale również duchowości. Ucz się wdzięczności i ciesz się nawet małymi krokami oraz przyjemnymi rzeczami w życiu.

NAWIGACJA - CO DALEJ?

[Sprawdzam Swój Związek
z Wyższymi Siłami](#)

[Odbieram RABAT na
pełną Matrycę Losu](#)

4 Energia M

Na plus dla mężczyzny:

Jesteś obdarzony ogromną władzą i energią, dzięki którym skutecznie zarządzasz ludźmi i podejmujesz istotne decyzje. Masz imponujące możliwości osiągnięcia wysokiej pozycji społecznej. Możesz być dumny ze swojej wysokiej wydajności pracy, energiczności oraz zdolności organizacyjnych, które umożliwiają Ci budowanie systemów i uporządkowanie procesów. Potrafisz kierować ludźmi i masz doskonałe umiejętności organizacyjne, które mogą znaleźć zastosowanie w polityce i zarządzaniu. Łatwo porządkujesz sprawy, stawiasz cele i kierujesz ludźmi w kierunku osiągnięcia rezultatów. Jesteś silny, pewny siebie, zdeterminowany i godny zaufania. Potrafisz negocjować, tworzyć systemy od podstaw i myśleć globalnie. Jesteś ambitny, lubisz patronować i bronić. Osiągasz sukces w każdej dziedzinie, w której działasz.

4 Energia M

Jesteś silną i charyzmatyczną osobą, prawdziwym liderem życia. Jesteś przywódcą w swoim zespole w pracy i starasz się dominować w domu. Pracujesz niezmordowanie, aby zapewnić rodzinie godny poziom życia i otoczyć swoich bliskich wszystkimi atrybutami dobrobytu (mieszkanie, samochód, prestiżowy wypoczynek, wysokiej jakości odzież, wykształcenie). Można na Ciebie liczyć i powierzyć Ci każde odpowiedzialne zadanie. W związku zapewniasz partnerce relacje "jak za kamieniem" w dobrym tego słowa znaczeniu. Jednak nie nadużywaj sytuacji pod pretekstem troski o bliskich. Twoje pragnienie ochrony ich przed wszelkimi zagrożeniami i kłopotami często staje się zbyt despotyczne. Daj bliskim możliwość samodzielnego ponoszenia odpowiedzialności za swoje życie i podejmowania decyzji na poziomie codziennym. Tworzysz wokół siebie atmosferę dobrobytu i materialnego dostatku. Nie zapominaj jednak o rozwoju duchowym, aby móc posuwać się naprzód ku swoim celom, opracowując swoje negatywne cechy charakteru.

4 Energia M

Na minus dla mężczyzny:

Wysoki poziom odpowiedzialności za wszystko może przerodzić się w kontrolę i nadopiekuńczość, prowadząc do tyranii nad bliskimi. Możesz przejawiać chęć ingerowania w każdy, nawet najdrobniejszy proces, który odbywa się z powodzeniem bez Twojego udziału. Dążenie do dóbr materialnych może prowadzić do nadużywania władzy i problemów z prawem. Skupienie na wartościach materialnych może być przeszkodą na drodze do sukcesu.

Nadmierna wojowniczość, duma i próżność również nie będą Ci pomocne. Uznajesz autorytety i nie traktujesz na równi tych, którzy są niżej w hierarchii społecznej. Nie akceptujesz prawa innych do indywidualności i samostanowienia, co może prowadzić do konfliktów i napięć.

4 Energia M

Rekomendacje dla mężczyzny:

Harmonizuj swoje wartości duchowe i materialne, aby umysł był w zgodzie z sumieniem. Twoja wewnętrzna siła powinna służyć tworzeniu ochrony, a nie niszczeniu. Postrzegaj ludzi z ludzkiej perspektywy, a nie tylko przez pryzmat ich osiągnięć czy statusu społecznego. Staraj się pomagać tym, którzy tego potrzebują, nie tylko bliskim, ale również podwładnym w pracy.

Uczestnicz w akcjach charytatywnych, niosąc swoją władzę i potęgę z pokojem. Przestań nadmiernie kontrolować każdą sferę życia, narzucać swoje zdanie i zaufaj swojemu wewnętrznemu głosowi. Nie zapominaj o rozwoju nie tylko ciała, ale również cech duchowych.

NAWIGACJA -

CO DALEJ?

[Sprawdzam Swój Związek
z Wyższymi Siłami](#)

[Odbieram RABAT na
pełną Matrycę Losu](#)

5 Energia: Moc Tradycji i Prawa

Pozytywne aspekty:

Jesteś strażnikiem tradycji i prawa, poszukując równowagi między światem materialnym a duchowym. Twoje działania są zawsze zgodne z zasadami moralnymi, etycznymi i prawnymi.

Posiadasz zdolność do rozwiązywania skomplikowanych problemów oraz mediacji w konfliktach. Twoje podejście do życia jest pełne harmonii, spokojnej pewności siebie i wytrwałości.

Masz zdolność do przewodzenia grupom, zarządzania ludźmi oraz inspirowania ich do wspólnych działań. Jesteś autorytetem dla innych, cenionym za mądrość, uczciwość i sprawiedliwość. Twoja wiedza i doświadczenie pomagają w podejmowaniu ważnych decyzji, a także w budowaniu trwałych relacji opartych na wzajemnym szacunku i zaufaniu.

5 Energia

Negatywne aspekty:

Twoje silne przywiązanie do tradycji i zasad może prowadzić do braku elastyczności oraz trudności w akceptacji nowych idei i zmian.

Możesz stać się zbyt konserwatywny, skostniały w swoich przekonaniach i niechętny do adaptacji. Nadmierna krytyczność i surowość wobec siebie i innych mogą wywoływać konflikty i napięcia. Twoje wysokie wymagania mogą prowadzić do frustracji i poczucia niespełnienia, gdy rzeczywistość nie spełnia Twoich oczekiwań.

Możesz także przejawiać tendencję do narzucania innym swojego zdania i przekonań, co może prowadzić do oporu i buntu ze strony otoczenia.

Bardziej szczegółowy opis Energi Bazowej, znajdziesz w Pełnej Analizie Matrcy Losu.

[Dowiedz się więcej](#)

5 Energia

Rekomendacje:

Znajdź równowagę między tradycją a otwartością na nowe idee. Ucz się elastyczności i adaptacji do zmieniających się warunków.

Pamiętaj, że zmiany mogą być korzystne i prowadzić do rozwoju. Pracuj nad akceptacją siebie i innych takimi, jakimi są, bez nadmiernej krytyczności i surowości.

Staraj się inspirować i przewodzić z empatią i zrozumieniem, zamiast narzucać swoje przekonania. Doceniaj małe sukcesy i ciesz się z postępów, nawet jeśli są niewielkie. Bądź otwarty na różnorodność i różne punkty widzenia, co pomoże Ci budować bardziej harmonijne i satysfakcjonujące relacje.

NAWIGACJA - CO DALEJ?

[Sprawdzam Swój Związek
z Wyższymi Siłami](#)

[Odbieram RABAT na
pełną Matrycę Losu](#)

6 Energia

Pozytywne aspekty:

Jesteś osobą pełną miłości i ciepła, promieniującą harmonią i spokojem. Twoja energia przyciąga ludzi, którzy szukają wsparcia, zrozumienia i ciepła. Jesteś opiekuńczy i troskliwy, zawsze gotowy do pomocy i wspierania swoich bliskich. Tworzysz harmonijne i spokojne otoczenie, dbając o dom i rodzinę. Twoje relacje są pełne miłości, szacunku i wzajemnego wsparcia.

Masz zdolność do rozwiązywania konfliktów i łagodzenia napięć, dzięki czemu Twoje otoczenie jest pełne harmonii i pokoju. Jesteś wrażliwy na potrzeby innych, empatyczny i troskliwy, co sprawia, że ludzie chętnie szukają u Ciebie rady i wsparcia.



6 Energia

Negatywne aspekty:

Twoja potrzeba harmonii i spokoju może prowadzić do unikania konfliktów i trudności w wyrażaniu swoich prawdziwych uczuć. Możesz mieć tendencję do poświęcania siebie i swoich potrzeb dla dobra innych, co może prowadzić do frustracji i poczucia niespełnienia. Twoja wrażliwość może sprawiać, że łatwo ulegasz emocjom innych i przejmujesz się problemami, które nie są Twoje.

Możesz mieć trudności z wyznaczaniem granic i dbaniem o siebie, co prowadzi do wyczerpania i braku energii. Twoja potrzeba kontrolowania sytuacji i utrzymania harmonii może prowadzić do nadmiernego zadowalania innych kosztem własnych potrzeb i pragnień.

Bardziej szczegółowy opis Energi Bazowej, znajdziesz w Pełnej Analizie Matrcy Losu.

[Dowiedz się więcej](#)

6 Energia

Rekomendacje:

Ucz się wyrażać swoje prawdziwe uczucia i potrzeby, nie obawiając się konfliktów. Pamiętaj, że Twoje potrzeby są równie ważne jak potrzeby innych. Pracuj nad wyznaczaniem zdrowych granic i dbaniem o siebie, aby uniknąć wyczerpania i frustracji. Znajdź równowagę między troską o innych a dbaniem o własne potrzeby.

Staraj się nie przejmować problemami innych i nie brać ich na siebie. Rozwijaj swoje umiejętności rozwiązywania konfliktów i komunikacji, aby lepiej radzić sobie w trudnych sytuacjach. Pamiętaj, że harmonia i spokój w Twoim życiu zależą również od Twojego wewnętrznego balansu i zadowolenia.

NAWIGACJA - CO DALEJ?

[Sprawdzam Swój Związek
z Wyższymi Siłami](#)

[Odbieram RABAT na
pełną Matrycę Losu](#)

7 Energia: Moc Wiedzy i Duchowego Przewodnictwa

Pozytywne aspekty:

Jesteś osobą głęboko związaną z duchowością i wiedzą, dążącą do zrozumienia tajemnic życia i wszechświata. Twoja energia skupia się na poszukiwaniu prawdy, duchowego oświecenia i mądrości. Jesteś wnikliwy, refleksyjny i dociekliwy, zawsze gotowy zgłębiać nowe idee i koncepcje.

Twoja intuicja jest silna, a zdolność do przewidywania i rozumienia głębszych aspektów życia sprawia, że jesteś cennym przewodnikiem dla innych. Twoja mądrość i duchowe przewodnictwo pomagają ludziom znaleźć sens i cel w życiu, inspirując ich do poszukiwania wewnętrznej harmonii i rozwoju.

Bardziej szczegółowy opis Energi Bazowej, znajdziesz w Pełnej Analizie Matrcy Losu.

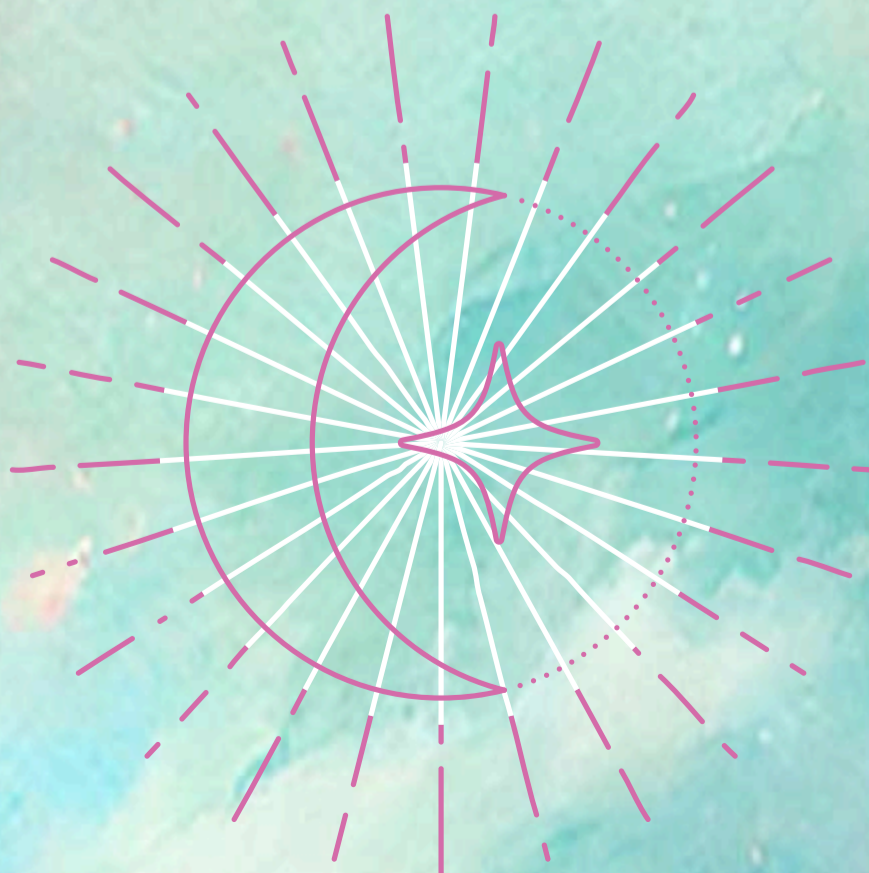
[Dowiedz się więcej](#)

7 Energia

Negatywne aspekty:

Twoje dążenie do wiedzy i duchowego oświecenia może prowadzić do izolacji i oddzielenia od świata materialnego. Możesz mieć trudności z nawiązywaniem relacji i komunikacją z innymi, co może prowadzić do poczucia samotności i odosobnienia. Twoje zainteresowanie duchowością i wewnętrznym rozwojem może sprawiać, że zaniedbujesz aspekty materialne i praktyczne życia.

Możesz być zbyt krytyczny wobec siebie i innych, dążąc do perfekcji i nie akceptując błędów. Twoje intensywne poszukiwanie prawdy może prowadzić do konfliktów z innymi, którzy nie podzielają Twoich przekonań.



7 Energia

Rekomendacje:

Znajdź równowagę między duchowym i materialnym aspektem życia. Ucz się nawiązywać relacje i komunikować się z innymi, aby nie czuć się odizolowanym i samotnym. Pracuj nad akceptacją siebie i innych, pamiętając, że błędy są naturalną częścią ludzkiego doświadczenia.

Staraj się być bardziej elastyczny i otwarty na różne punkty widzenia, aby unikać konfliktów i napięć. Pamiętaj, że duchowy rozwój to proces, który wymaga czasu i cierpliwości. Bądź wyrozumiały dla siebie i innych, starając się inspirować i wspierać ich w ich własnej podróży duchowej.

NAWIGACJA - CO DALEJ?

[Sprawdzam Swój Związek
z Wyższymi Siłami](#)

[Odbieram RABAT na
pełną Matrycę Losu](#)

8 Energia: Moc

Manifestacji i Bogactwa

Pozytywne aspekty:

Jesteś osobą obdarzoną wyjątkową zdolnością do manifestowania swoich pragnień i celów w rzeczywistości materialnej. Twoja energia skupia się na osiągnięciu sukcesów, bogactwa i obfitości. Masz naturalne zdolności do zarządzania finansami, inwestowania i tworzenia dobrobytu. Jesteś ambitny, zdeterminowany i konsekwentny w dążeniu do swoich celów.

Twoja pewność siebie i umiejętność podejmowania ryzyka pozwalają Ci osiągać imponujące rezultaty w sferze materialnej. Potrafisz inspirować i motywować innych, dzięki czemu jesteś cenionym liderem i mentorem.

Bardziej szczegółowy opis Energi Bazowej, znajdziesz w Pełnej Analizie Matrcy Losu.

[Dowiedz się więcej](#)

8 Energia: Moc

Manifestacji i Bogactwa

Negatywne aspekty:

Twoje silne pragnienie sukcesu i bogactwa może prowadzić do materializmu i chciwości. Możesz zaniedbywać inne aspekty życia, takie jak relacje i rozwój duchowy, skupiając się wyłącznie na osiągnięciu celów materialnych. Twoja pewność siebie może przerodzić się w arogancję i egocentryzm, co może prowadzić do konfliktów i napięć z innymi.

Nadmierne dążenie do kontroli i dominacji może powodować, że stajesz się zbyt wymagający i niecierpliwy. Możesz również przejawiać tendencję do wykorzystywania innych dla własnych korzyści, co może prowadzić do problemów w relacjach.

8 Energia

Rekomendacje:

Znajdź równowagę między dążeniem do sukcesu, a dbaniem o relacje i rozwój duchowy. Pamiętaj, że prawdziwe bogactwo to nie tylko zasoby materialne, ale również zdrowe i satysfakcjonujące relacje oraz wewnętrzny spokój. Pracuj nad pokorą i empatią, starając się rozumieć i wspierać innych.

Ucz się delegować zadania i zaufać innym, aby uniknąć nadmiernej kontroli i stresu. Staraj się cieszyć z małych sukcesów i doceniać to, co już masz, zamiast ciągle dążyć do więcej. Rozwijaj swoją duchowość i ucz się równoważyć materialne dążenia z wewnętrznym rozwojem.

NAWIGACJA - CO DALEJ?

[Sprawdzam Swój Związek
z Wyższymi Siłami](#)

[Odbieram RABAT na
pełną Matrycę Losu](#)

9 Energia: Moc Mądrości i Miłości Uniwersalnej

Pozytywne aspekty:

Jesteś osobą obdarzoną głęboką mądrością i zdolnością do bezwarunkowej miłości. Twoja energia skupia się na służeniu innym, niesieniu pomocy i wsparcia potrzebującym. Masz wrodzoną zdolność do empatii i zrozumienia, co sprawia, że jesteś cenionym doradcą i przewodnikiem duchowym.

Twoja życzliwość, cierpliwość i wyrozumiałość pomagają innym odnaleźć spokój i harmonię w życiu. Jesteś w stanie dostrzegać głębsze znaczenie wydarzeń i relacji, co pozwala Ci żyć w zgodzie z wyższymi wartościami i duchowymi zasadami.

Bardziej szczegółowy opis Energii Bazowej, znajdziesz w Pełnej Analizie Matrycy Losu.

[Dowiedz się więcej](#)

9 Energia

Negatywne aspekty:

Twoje silne pragnienie służenia innym i niesienia pomocy może prowadzić do samopoświęcenia i zaniedbywania własnych potrzeb. Możesz mieć trudności z wyznaczaniem granic i dbaniem o siebie, co prowadzi do wyczerpania i braku energii. Twoja wrażliwość na cierpienie innych może sprawiać, że łatwo ulegasz emocjom i problemom, które nie są Twoje.

Możesz mieć tendencję do idealizowania innych i przejmowania się ich opinią, co może prowadzić do rozczarowań i frustracji. Twoje dążenie do doskonałości i wyższych ideałów może sprawiać, że stajesz się zbyt krytyczny wobec siebie i innych.



9 Energia

Rekomendacje:

Znajdź równowagę między służeniem innym a dbaniem o własne potrzeby i zdrowie. Ucz się wyznaczać zdrowe granice i pamiętaj, że Twoje dobro jest równie ważne jak dobro innych. Pracuj nad akceptacją siebie i innych takimi, jakimi są, bez idealizowania i nadmiernej krytyki.

Staraj się być realistą w swoich oczekiwaniach i doceniać małe sukcesy oraz postępy. Pamiętaj, że prawdziwa miłość uniwersalna obejmuje również miłość do samego siebie. Rozwijaj swoją duchowość i ucz się czerpać radość z prostych rzeczy w życiu.

NAWIGACJA - CO DALEJ?

**Sprawdzam Swój Związek
z Wyższymi Siłami**

**Odbieram RABAT na
pełną Matrycę Losu**

10 Energia: Moc Zmiany i Postępu

Pozytywne aspekty:

Jesteś osobą dynamiczną, otwartą na zmiany i postęp. Twoja energia skupia się na innowacjach, rozwoju i ciągłym dążeniu do lepszego jutra. Masz zdolność adaptacji do nowych sytuacji i łatwość w przyjmowaniu nowych wyzwań. Twoja kreatywność, optymizm i elastyczność pozwalają Ci znajdować nowe rozwiązania i wprowadzać je w życie.

Jesteś wizjonerem, który inspiruje innych do działania i zmiany. Twoje podejście do życia jest pełne entuzjazmu i energii, co sprawia, że przyciągasz do siebie ludzi pragnących rozwijać się i osiągać sukcesy.

Bardziej szczegółowy opis Energi Bazowej, znajdziesz w Pełnej Analizie Matrcy Losu.

[Dowiedz się więcej](#)

10 Energia

Negatywne aspekty:

Twoje dążenie do ciągłych zmian i innowacji może prowadzić do braku stabilności i trudności w utrzymaniu długoterminowych zobowiązań.

Możesz być zbyt impulsywny i niecierpliwy, co prowadzi do podejmowania pochopnych decyzji.

Twoje pragnienie nowości może sprawiać, że łatwo się nudzisz i tracisz zainteresowanie projektami, które wymagają długotrwałego zaangażowania.

Możesz mieć trudności z akceptacją rutyny i codziennych obowiązków, co może prowadzić do chaosu i nieporządku w Twoim życiu. Twoja energia może być czasami rozproszona, co utrudnia skoncentrowanie się na jednym celu.



10 Energia

Rekomendacje:

Znajdź równowagę między dążeniem do zmian a utrzymaniem stabilności w życiu. Pracuj nad cierpliwością i wytrwałością, aby realizować długoterminowe cele. Ucz się akceptować rutynę i codzienne obowiązki jako nieodłączną część życia. Staraj się koncentrować na jednym celu naraz, aby uniknąć rozproszenia energii.

Pracuj nad podejmowaniem przemyślanych decyzji i unikaj pochopnych działań. Pamiętaj, że prawdziwy postęp wymaga czasu i cierpliwości. Wspieraj innych w ich dążeniach do rozwoju i zmiany, inspirując ich swoim entuzjazmem i wizją lepszego jutra.

NAWIGACJA - CO DALEJ?

[Sprawdzam Swój Związek
z Wyższymi Siłami](#)

[Odbieram RABAT na
pełną Matryce Losu](#)

11 Energia: Moc Kreatywności i Inspiracji

Pozytywne aspekty:

Jesteś osobą niezwykle kreatywną i pełną inspiracji. Twoja energia skupia się na tworzeniu i wyrażaniu siebie poprzez różne formy sztuki i działalności twórczej. Masz wrodzoną zdolność do generowania nowych pomysłów i rozwiązań. Twoja wyobraźnia i intuicja są silne, co pozwala Ci dostrzegać możliwości tam, gdzie inni ich nie widzą.

Twoja obecność i twórczość inspirują innych do odkrywania własnego potencjału i wyrażania siebie. Jesteś wrażliwy na piękno i estetykę, co przejawia się w Twoich dziełach i stylu życia.

Bardziej szczegółowy opis Energii Bazowej, znajdziesz w Pełnej Analizie Matrcy Losu.

[Dowiedz się więcej](#)

11 Energia

Negatywne aspekty:

Twoja silna potrzeba wyrażania siebie i tworzenia może prowadzić do nadmiernego idealizmu i oderwania od rzeczywistości. Możesz mieć trudności z akceptacją ograniczeń i norm społecznych, co prowadzi do konfliktów i napięć. Twoja wrażliwość i emocjonalność mogą sprawiać, że łatwo ulegasz nastrojom i wpływom zewnętrznym.

Możesz mieć tendencję do izolacji i unikania odpowiedzialności, skupiając się wyłącznie na swoich twórczych projektach. Twoje dążenie do perfekcji i wysokie wymagania wobec siebie i innych mogą prowadzić do frustracji i poczucia niespełnienia.



11 Energia

Rekomendacje:

Znajdź równowagę między twórczością a rzeczywistością. Ucz się akceptować ograniczenia i normy społeczne, jednocześnie zachowując swoją kreatywność i oryginalność. Pracuj nad zarządzaniem emocjami i nastrojami, aby nie pozwolić im dominować nad Twoim życiem.

Ucz się odpowiedzialności i dążenia do celów praktycznych, nie rezygnując z pasji i twórczości. Staraj się być realistą w swoich oczekiwaniach i doceniać małe sukcesy oraz postępy. Pamiętaj, że Twoja kreatywność i inspiracja mogą przynieść wiele dobra światu, jeśli są używane w sposób zrównoważony i odpowiedzialny.

NAWIGACJA - CO DALEJ?

[Sprawdzam Swój Związek
z Wyższymi Siłami](#)

[Odbieram RABAT na
pełną Matryce Losu](#)

12 Energia: Moc Transformacji i Odnowy

Pozytywne aspekty:

Jesteś osobą obdarzoną zdolnością do głębokiej transformacji. Twoja energia skupia się na przemianie, odradzaniu się i wprowadzaniu zmian w życie. Masz wrodzoną zdolność do adaptacji i przystosowywania się do nowych okoliczności. Twoje doświadczenia życiowe, zarówno te pozytywne, jak i negatywne, uczą Cię mądrości i pomagają w rozwoju. Jesteś w stanie przekształcać trudności i wyzwania w szanse do wzrostu i rozwoju.

Twoja siła wewnętrzna i determinacja pozwalają Ci pokonywać przeciwności losu i odnosić sukcesy. Jesteś inspiracją dla innych, pokazując im, że zmiany są możliwe i mogą prowadzić do lepszego życia.

Bardziej szczegółowy opis Energi Bazowej, znajdziesz w Pełnej Analizie Matrcy Losu.

[Dowiedz się więcej](#)

12 Energia

Negatywne aspekty:

Twoje silne pragnienie transformacji i odnowy może prowadzić do nadmiernej kontroli i manipulacji. Możesz mieć trudności z akceptacją rzeczywistości takiej, jaka jest, co prowadzi do frustracji i niezadowolenia. Twoje dążenie do zmian może sprawiać, że jesteś zbyt krytyczny wobec siebie i innych, nie akceptując błędów i niedoskonałości.

Możesz mieć tendencję do unikania odpowiedzialności i uciekania od trudnych sytuacji, zamiast stawiać im czoła. Twoja wrażliwość na zmiany może sprawiać, że jesteś niespokojny i niecierpliwy, co utrudnia osiągnięcie stabilności i harmonii w życiu



12 Energia

Rekomendacje:

Znajdź równowagę między dążeniem do zmian a akceptacją rzeczywistości. Ucz się akceptować siebie i innych takimi, jakimi są, bez nadmiernej krytyki i oceniania. Pracuj nad cierpliwością i wytrwałością, aby osiągać długoterminowe cele. Ucz się zarządzania emocjami i radzenia sobie z trudnymi sytuacjami w sposób konstruktywny. Staraj się być elastyczny i otwarty na różne możliwości, ale nie zapominaj o stabilności i bezpieczeństwie.

Pamiętaj, że prawdziwa transformacja i odnowa wymagają czasu i cierpliwości. Inspirować innych swoim przykładem, pokazując, że zmiany są możliwe i mogą prowadzić do lepszego życia.

NAWIGACJA - CO DALEJ?

[Sprawdzam Swój Związek
z Wyższymi Siłami](#)

[Odbieram RABAT na
pełną Matryce Losu](#)

13 Energia: Moc Kreatywności i Manifestacji

Pozytywne aspekty:

Jesteś osobą obdarzoną niezwykle kreatywnością i zdolnością do manifestowania swoich marzeń i celów. Twoja energia skupia się na tworzeniu, wyrażaniu siebie i realizowaniu swoich wizji. Masz wrodzoną zdolność do przekuwania pomysłów w rzeczywistość, co pozwala Ci osiągać sukcesy w różnych dziedzinach życia.

Twoja wyobraźnia, innowacyjność i determinacja sprawiają, że jesteś w stanie realizować nawet najbardziej ambitne projekty. Twoja obecność i twórczość inspirują innych do odkrywania własnego potencjału i wyrażania siebie. Jesteś wrażliwy na piękno i estetykę, co przejawia się w Twoich dziełach i stylu życia.

13 Energia

Negatywne aspekty:

Twoje silne pragnienie tworzenia i manifestowania może prowadzić do nadmiernego idealizmu i oderwania od rzeczywistości. Możesz mieć trudności z akceptacją ograniczeń i norm społecznych, co prowadzi do konfliktów i napięć. Twoja wrażliwość i emocjonalność mogą sprawiać, że łatwo ulegasz nastrojom i wpływom zewnętrznym.

Możesz mieć tendencję do izolacji i unikania odpowiedzialności, skupiając się wyłącznie na swoich twórczych projektach. Twoje dążenie do perfekcji i wysokie wymagania wobec siebie i innych mogą prowadzić do frustracji i poczucia niespełnienia.

Bardziej szczegółowy opis Energi Bazowej, znajdziesz w Pełnej Analizie Matrcy Losu.

[Dowiedz się więcej](#)

13 Energia

Rekomendacje:

Znajdź równowagę między twórczością a rzeczywistością. Ucz się akceptować ograniczenia i normy społeczne, jednocześnie zachowując swoją kreatywność i oryginalność. Pracuj nad zarządzaniem emocjami i nastrojami, aby nie pozwolić im dominować nad Twoim życiem.

Ucz się odpowiedzialności i dążenia do celów praktycznych, nie rezygnując z pasji i twórczości. Staraj się być realistą w swoich oczekiwaniach i doceniać małe sukcesy oraz postępy. Pamiętaj, że Twoja kreatywność i manifestacja mogą przynieść wiele dobra światu, jeśli są używane w sposób zrównoważony i odpowiedzialny.

NAWIGACJA - CO DALEJ?

[Sprawdzam Swój Związek
z Wyższymi Siłami](#)

[Odbieram RABAT na
pełną Matrycę Losu](#)

14 Energia: Moc Umiejętności i Realizacji

Pozytywne aspekty:

Jesteś osobą obdarzoną wyjątkowymi umiejętnościami i zdolnością do realizacji swoich celów. Twoja energia skupia się na osiągnięciu sukcesów poprzez praktyczne działanie i wykorzystanie swoich talentów. Masz wrodzoną zdolność do rozwiązywania problemów i znajdowania efektywnych rozwiązań. Twoja determinacja, wytrwałość i pracowitość pozwalają Ci osiągać imponujące rezultaty w różnych dziedzinach życia.

Jesteś zorganizowany, konsekwentny i skupiony na swoich celach, co sprawia, że jesteś cenionym liderem i profesjonalistą. Twoja obecność i działania inspirują innych do dążenia do doskonałości i realizacji swoich marzeń.

Bardziej szczegółowy opis Energi Bazowej, znajdziesz w Pełnej Analizie Matrcy Losu.

[Dowiedz się więcej](#)

14 Energia

Negatywne aspekty:

Twoje silne pragnienie osiągnięcia sukcesów i realizacji celów może prowadzić do nadmiernej kontroli i perfekcjonizmu. Możesz być zbyt krytyczny wobec siebie i innych, nie akceptując błędów i niedoskonałości. Twoja wytrwałość i pracowitość mogą sprawiać, że zaniedbujesz inne aspekty życia, takie jak relacje i rozwój duchowy.

Możesz mieć trudności z delegowaniem zadań i zaufaniem innym, co prowadzi do nadmiernego obciążenia i stresu. Twoje dążenie do perfekcji może sprawiać, że jesteś niecierpliwy i niezadowolony z rezultatów, nawet jeśli są one imponujące.



14 Energia

Rekomendacje:

Znajdź równowagę między dążeniem do sukcesu a dbaniem o relacje i rozwój duchowy. Ucz się akceptować błędy i niedoskonałości jako naturalną część procesu osiągania celów. Pracuj nad delegowaniem zadań i zaufaniem innym, aby uniknąć nadmiernego obciążenia i stresu. Staraj się cieszyć z małych sukcesów i doceniać to, co już osiągnąłeś.

Pamiętaj, że prawdziwe osiągnięcia to nie tylko rezultaty materialne, ale również satysfakcja z harmonijnego i zrównoważonego życia.

Inspirować innych swoim przykładem, pokazując, że ciężka praca i determinacja mogą prowadzić do realizacji marzeń.

NAWIGACJA - CO DALEJ?

**Sprawdzam Swój Związek
z Wyższymi Siłami**

**Odbieram RABAT na
pełną Matrycę Losu**

15 Energia: Moc Pasji i Twórczości

Pozytywne aspekty:

Jesteś osobą pełną pasji i twórczości, z silnym pragnieniem wyrażania siebie i odkrywania nowych horyzontów. Twoja energia skupia się na realizowaniu swoich marzeń i pasji poprzez twórcze działania. Masz wrodzoną zdolność do inspirowania innych i zarażania ich swoim entuzjazmem.

Twoja wyobraźnia, kreatywność i determinacja sprawiają, że jesteś w stanie realizować nawet najbardziej ambitne projekty. Twoja obecność i twórczość przynoszą radość i inspirację innym, pokazując im, że życie pełne pasji i twórczości jest możliwe.

Bardziej szczegółowy opis Energi Bazowej, znajdziesz w Pełnej Analizie Matrcy Losu.

[Dowiedz się więcej](#)

15 Energia

Negatywne aspekty:

Twoje silne pragnienie realizacji pasji i marzeń może prowadzić do nadmiernej emocjonalności i impulsywności. Możesz mieć trudności z utrzymaniem równowagi między twórczością a codziennymi obowiązkami. Twoje dążenie do spełnienia swoich pasji może sprawiać, że zanedbujesz inne aspekty życia, takie jak relacje i zdrowie.

Możesz być zbyt wrażliwy na krytykę i opinie innych, co prowadzi do frustracji i poczucia niespełnienia. Twoje emocje mogą czasami dominować nad racjonalnym myśleniem, co utrudnia podejmowanie mądrych decyzji.



15 Energia

Rekomendacje:

Znajdź równowagę między realizacją pasji a dbaniem o codzienne obowiązki i relacje. Pracuj nad zarządzaniem emocjami i impulsywnością, aby nie pozwolić im dominować nad Twoim życiem. Ucz się akceptować krytykę i opinie innych jako cenną informację zwrotną, a nie jako atak na siebie. Staraj się być realistą w swoich oczekiwaniach i doceniać małe sukcesy oraz postępy.

Pamiętaj, że prawdziwe spełnienie pochodzi z równowagi między twórczością a innymi aspektami życia. Inspirować innych swoim przykładem, pokazując, że pasja i twórczość mogą prowadzić do pełnego i satysfakcjonującego życia.

NAWIGACJA - CO DALEJ?

**Sprawdzam Swój Związek
z Wyższymi Siłami**

**Odbieram RABAT na
pełną Matrycę Losu**

16 Energia: Moc Duchowego Przebudzenia

Pozytywne aspekt:

Jesteś osobą o głębokiej duchowości i zdolności do duchowego przebudzenia. Twoja energia skupia się na poszukiwaniu prawdy, zrozumieniu siebie i odkrywaniu duchowych tajemnic życia. Masz wrodzoną zdolność do introspekcji i refleksji, co pozwala Ci zgłębiać głębsze aspekty istnienia.

Twoja intuicja, mądrość i zdolność do medytacji pomagają Ci znaleźć wewnętrzny spokój i harmonię. Jesteś przewodnikiem duchowym dla innych, inspirując ich do poszukiwania własnej ścieżki duchowej i odkrywania wewnętrznej mądrości.

Bardziej szczegółowy opis Energi Bazowej, znajdziesz w Pełnej Analizie Matrcy Losu.

[Dowiedz się więcej](#)

16 Energia

Negatywne aspekty:

Twoje silne pragnienie duchowego przebudzenia może prowadzić do izolacji i oddzielenia od świata materialnego. Możesz mieć trudności z nawiązywaniem relacji i komunikacją z innymi, co prowadzi do poczucia samotności i odosobnienia. Twoje zainteresowanie duchowością i wewnętrznym rozwojem może sprawiać, że zaniedbujesz aspekty materialne i praktyczne życia.

Możesz być zbyt krytyczny wobec siebie i innych, dążąc do perfekcji i nie akceptując błędów. Twoje intensywne poszukiwanie prawdy może prowadzić do konfliktów z innymi, którzy nie podzielają Twoich przekonań.



16 Energia

Rekomendacje:

Znajdź równowagę między duchowym i materialnym aspektem życia. Ucz się nawiązywać relacje i komunikować się z innymi, aby nie czuć się izolowanym i samotnym. Pracuj nad akceptacją siebie i innych, pamiętając, że błędy są naturalną częścią ludzkiego doświadczenia.

Staraj się być bardziej elastyczny i otwarty na różne punkty widzenia, aby unikać konfliktów i napięć. Pamiętaj, że duchowy rozwój to proces, który wymaga czasu i cierpliwości. Bądź wyrozumiały dla siebie i innych, starając się inspirować i wspierać ich w ich własnej podróży duchowej.

NAWIGACJA - CO DALEJ?

**Sprawdzam Swój Związek
z Wyższymi Siłami**

**Odbieram RABAT na
pełną Matrycę Losu**

17 Energia: Moc Nadziei

Pozytywne aspekty:

Jesteś osobą pełną nadziei i wiary, z silnym pragnieniem inspirowania innych i wnoszenia światła do ich życia. Twoja energia skupia się na pomaganiu innym w odnajdywaniu sensu i celu w życiu. Masz wrodzoną zdolność do podnoszenia na duchu i dawania innym nadziei w trudnych chwilach. Twoja obecność i słowa przynoszą pocieszenie i inspirację, pomagając innym przezwyciężyć wyzwania i odnaleźć wewnętrzną siłę.

Twoje życie jest pełne duchowości i wewnętrznej harmonii, co sprawia, że jesteś przewodnikiem dla innych na ich ścieżce rozwoju.

Bardziej szczegółowy opis Energi Bazowej, znajdziesz w Pełnej Analizie Matrcy Losu.

[Dowiedz się więcej](#)

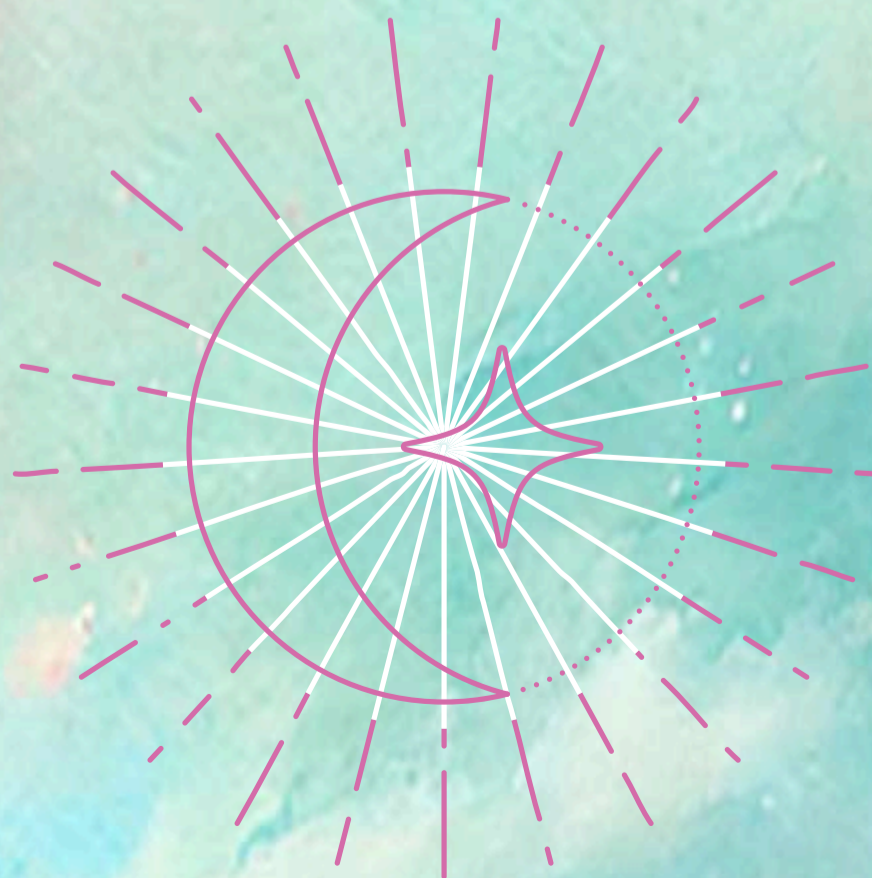
17 Energia

Negatywne aspekty:

Twoje silne pragnienie niesienia nadziei i oświecenia może prowadzić do nadmiernego idealizmu i oderwania od rzeczywistości. Możesz mieć trudności z akceptacją rzeczywistości takiej, jaka jest, co prowadzi do frustracji i niezadowolenia. Twoje dążenie do pomagania innym może sprawiać, że zaniedbujesz własne potrzeby i zdrowie.

Możesz być zbyt wrażliwy na cierpienie innych, co prowadzi do wyczerpania i braku energii.

Twoje dążenie do doskonałości i wyższych ideałów może sprawiać, że stajesz się zbyt krytyczny wobec siebie i innych.



17 Energia

Rekomendacje:

Znajdź równowagę między niesieniem nadziei a akceptacją rzeczywistości. Ucz się akceptować siebie i innych takimi, jakimi są, bez nadmiernej krytyki i oceniania. Pracuj nad zarządzaniem emocjami i dbaniem o swoje zdrowie, aby uniknąć wyczerpania i frustracji. Staraj się być realistą w swoich oczekiwaniach i doceniać małe sukcesy oraz postępy.

Pamiętaj, że prawdziwe oświecenie pochodzi z równowagi między duchowym a materialnym aspektem życia. Inspirować innych swoim przykładem, pokazując, że nadzieja i oświecenie mogą prowadzić do pełnego i satysfakcjonującego życia.

NAWIGACJA - CO DALEJ?

[Sprawdzam Swój Związek
z Wyższymi Siłami](#)

[Odbieram RABAT na
pełną Matrycę Losu](#)

18 Energia: Moc Intuicji i Mistycyzmu

Pozytywne aspekty:

Jesteś osobą obdarzoną silną intuicją i zdolnością do odkrywania ukrytych prawd i tajemnic życia. Twoja energia skupia się na poszukiwaniu duchowego zrozumienia i rozwijaniu zdolności paranormalnych. Masz wrodzoną zdolność do odczuwania i interpretowania energii oraz wglądu w rzeczywistość na głębszym poziomie.

Twoje mistyczne doświadczenia i intuicja pomagają Ci odkrywać nowe ścieżki i możliwości, zarówno dla siebie, jak i dla innych. Jesteś przewodnikiem duchowym i uzdrowicielem, inspirując innych do poszukiwania wewnętrznej mądrości i zrozumienia.

Bardziej szczegółowy opis Energii Bazowej, znajdziesz w Pełnej Analizie Matrcy Losu.

[Dowiedz się więcej](#)

18 Energia

Negatywne aspekty:

Twoje silne pragnienie odkrywania ukrytych prawd i tajemnic życia może prowadzić do izolacji i oddzielenia od rzeczywistości. Możesz mieć trudności z nawiązywaniem relacji i komunikacją z innymi, co prowadzi do poczucia samotności i odosobnienia. Twoje zainteresowanie mistycyzmem i duchowymi tajemnicami może sprawiać, że zaniedbujesz aspekty materialne i praktyczne życia.

Możesz być zbyt krytyczny wobec siebie i innych, dążąc do perfekcji i nie akceptując błędów. Twoje intensywne poszukiwanie duchowego zrozumienia może prowadzić do konfliktów z innymi, którzy nie podzielają Twoich przekonań.



18 Energia

Rekomendacje:

Znajdź równowagę między duchowym i materialnym aspektem życia. Ucz się nawiązywać relacje i komunikować się z innymi, aby nie czuć się izolowanym i samotnym. Pracuj nad akceptacją siebie i innych, pamiętając, że błędy są naturalną częścią ludzkiego doświadczenia. Staraj się być bardziej elastyczny i otwarty na różne punkty widzenia, aby unikać konfliktów i napięć.

Pamiętaj, że duchowe zrozumienie i mistyczne doświadczenia to proces, który wymaga czasu i cierpliwości. Bądź wyrozumiały dla siebie i innych, starając się inspirować i wspierać ich w ich własnej podróży duchowej.

NAWIGACJA - CO DALEJ?

[Sprawdzam Swój Związek
z Wyższymi Siłami](#)

[Odbieram RABAT na
pełną Matrycę Losu](#)

19 Energia: Moc Sukcesu i Osiągnięć

Pozytywne aspekty:

Jesteś osobą obdarzoną wyjątkową zdolnością do osiągania sukcesów i realizacji swoich celów.

Twoja energia skupia się na dążeniu do doskonałości, zdobywaniu nowych umiejętności i osiąganiu imponujących wyników. Masz wrodzoną zdolność do inspirowania innych i motywowania ich do działania. Twoja pewność siebie, determinacja i ambicja pozwalają Ci osiągać sukcesy w różnych dziedzinach życia.

Jesteś liderem i wzorem do naśladowania dla innych, pokazując im, że ciężka praca i wytrwałość mogą prowadzić do realizacji marzeń. Twoje życie jest pełne osiągnięć i satysfakcji, co sprawia, że jesteś autorytetem w swojej dziedzinie.

Bardziej szczegółowy opis Energi Bazowej, znajdziesz w Pełnej Analizie Matrcy Losu.

[Dowiedz się więcej](#)

19 Energia

Negatywne aspekty:

Twoje silne pragnienie osiągnięcia sukcesów może prowadzić do nadmiernej kontroli i perfekcjonizmu. Możesz być zbyt krytyczny wobec siebie i innych, nie akceptując błędów i niedoskonałości. Twoje dążenie do doskonałości może sprawiać, że zaniedbujesz inne aspekty życia, takie jak relacje i zdrowie.

Możesz mieć trudności z delegowaniem zadań i zaufaniem innym, co prowadzi do nadmiernego obciążenia i stresu. Twoje ambicje mogą sprawiać, że jesteś niecierpliwy i niezadowolony z rezultatów, nawet jeśli są one imponujące.



19 Energia

Rekomendacje:

Znajdź równowagę między dążeniem do sukcesu a dbaniem o relacje i rozwój duchowy. Ucz się akceptować błędy i niedoskonałości jako naturalną część procesu osiągania celów. Pracuj nad delegowaniem zadań i zaufaniem innym, aby uniknąć nadmiernego obciążenia i stresu. Staraj się cieszyć z małych sukcesów i doceniać to, co już osiągnąłeś.

Pamiętaj, że prawdziwe osiągnięcia to nie tylko rezultaty materialne, ale również satysfakcja z harmonijnego i zrównoważonego życia.

Inspirować innych swoim przykładem, pokazując, że ciężka praca i determinacja mogą prowadzić do realizacji marzeń.

NAWIGACJA - CO DALEJ?

[Sprawdzam Swój Związek
z Wyższymi Siłami](#)

[Odbieram RABAT na
pełną Matryce Losu](#)

20 Energia: Moc Transformacji

Pozytywne aspekty:

Jesteś osobą obdarzoną głęboką mądrością i zdolnością do duchowego oświecenia. Twoja energia skupia się na transformacji i dążeniu do wyższych poziomów świadomości. Masz wrodzoną zdolność do odkrywania duchowych prawd i dzielenia się nimi z innymi. Twoje doświadczenia życiowe, zarówno te pozytywne, jak i negatywne, uczą Cię mądrości i pomagają w rozwoju duchowym.

Jesteś w stanie przekształcać trudności i wyzwania w szanse do wzrostu i rozwoju. Twoja obecność i słowa przynoszą pocieszenie i inspirację, pomagając innym przezwyciężyć wyzwania i odnaleźć wewnętrzną siłę.

20 Energia

Negatywne aspekty:

Twoje silne pragnienie duchowego oświecenia i transformacji może prowadzić do izolacji i oddzielenia od świata materialnego. Możesz mieć trudności z nawiązywaniem relacji i komunikacją z innymi, co prowadzi do poczucia samotności i odosobnienia. Twoje zainteresowanie duchowością i wewnętrznym rozwojem może sprawiać, że zaniedbujesz aspekty materialne i praktyczne życia.

Możesz być zbyt krytyczny wobec siebie i innych, dążąc do perfekcji i nie akceptując błędów. Twoje intensywne poszukiwanie duchowego zrozumienia może prowadzić do konfliktów z innymi, którzy nie podzielają Twoich przekonań.



20 Energia

Rekomendacje:

Znajdź równowagę między duchowym i materialnym aspektem życia. Ucz się nawiązywać relacje i komunikować się z innymi, aby nie czuć się izolowanym i samotnym. Pracuj nad akceptacją siebie i innych, pamiętając, że błędy są naturalną częścią ludzkiego doświadczenia.

Staraj się być bardziej elastyczny i otwarty na różne punkty widzenia, aby unikać konfliktów i napięć. Pamiętaj, że duchowe oświecenie i transformacja to proces, który wymaga czasu i cierpliwości. Bądź wyrozumiały dla siebie i innych, starając się inspirować i wspierać ich w ich własnej podróży duchowej.

NAWIGACJA - CO DALEJ?

[Sprawdzam Swój Związek
z Wyższymi Siłami](#)

[Odbieram RABAT na
pełną Matrycę Losu](#)

21 Energia: Moc Spełnienia

Pozytywne aspekty:

Jesteś osobą obdarzoną wyjątkową zdolnością do osiągnięcia spełnienia i doskonałości w różnych dziedzinach życia. Twoja energia skupia się na dążeniu do perfekcji, realizacji marzeń i osiągnięciu najwyższych standardów. Masz wrodzoną zdolność do inspirowania innych i motywowania ich do działania.

Twoja determinacja, wytrwałość i dążenie do doskonałości pozwalają Ci osiągać imponujące rezultaty. Jesteś liderem i wzorem do naśladowania dla innych, pokazując im, że ciężka praca i wytrwałość mogą prowadzić do realizacji marzeń. Twoje życie jest pełne osiągnięć i satysfakcji, co sprawia, że jesteś autorytetem w swojej dziedzinie.

Bardziej szczegółowy opis Energii Bazowej, znajdziesz w Pełnej Analizie Matrycy Losu.

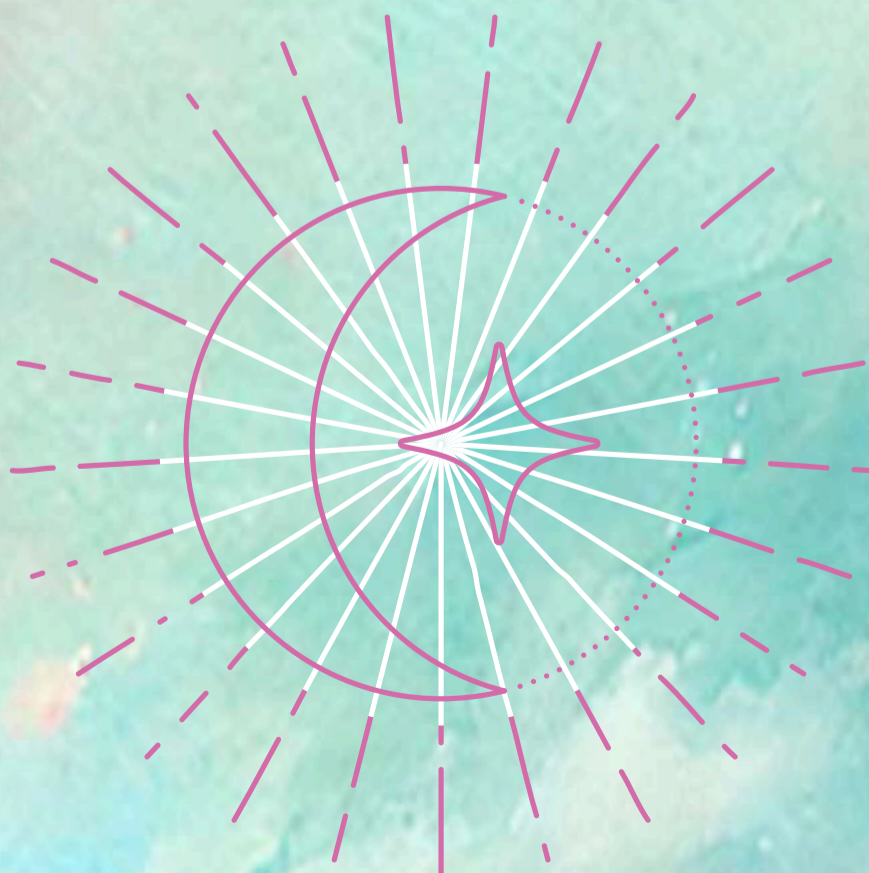
[Dowiedz się więcej](#)

21 Energia

Negatywne aspekty:

Twoje silne pragnienie osiągnięcia doskonałości może prowadzić do nadmiernej kontroli i perfekcjonizmu. Możesz być zbyt krytyczny wobec siebie i innych, nie akceptując błędów i niedoskonałości. Twoje dążenie do doskonałości może sprawiać, że zaniedbujesz inne aspekty życia, takie jak relacje i zdrowie.

Możesz mieć trudności z delegowaniem zadań i zaufaniem innym, co prowadzi do nadmiernego obciążenia i stresu. Twoje ambicje mogą sprawiać, że jesteś niecierpliwy i niezadowolony z rezultatów, nawet jeśli są one imponujące.



21 Energia

Rekomendacje:

Znajdź równowagę między dążeniem do doskonałości a dbaniem o relacje i rozwój duchowy. Ucz się akceptować błędy i niedoskonałości jako naturalną część procesu osiągania celów. Pracuj nad delegowaniem zadań i zaufaniem innym, aby uniknąć nadmiernego obciążenia i stresu. Staraj się cieszyć z małych sukcesów i doceniać to, co już osiągnąłeś.

Pamiętaj, że prawdziwe osiągnięcia to nie tylko rezultaty materialne, ale również satysfakcja z harmonijnego i zrównoważonego życia.

Inspirować innych swoim przykładem, pokazując, że ciężka praca i determinacja mogą prowadzić do realizacji marzeń.

NAWIGACJA - CO DALEJ?

[Sprawdzam Swój Związek
z Wyższymi Siłami](#)

[Odbieram RABAT na
pełną Matrycę Losu](#)

22 Energia: Moc Odnowy i Transformacji

Pozytywne aspekty:

Jesteś osobą obdarzoną wyjątkową zdolnością do odnowy i transformacji. Twoja energia skupia się na przemianie i odradzaniu się, co pozwala Ci na ciągły rozwój i adaptację do zmieniających się warunków. Masz wrodzoną zdolność do przekształcania trudności w szanse do wzrostu i rozwoju. Twoja siła wewnętrzna i determinacja pozwalają Ci pokonywać przeciwności losu i odnosić sukcesy.

Jesteś inspiracją dla innych, pokazując im, że zmiany są możliwe i mogą prowadzić do lepszego życia. Twoje doświadczenia życiowe, zarówno te pozytywne, jak i negatywne, uczą Cię mądrości i pomagają w rozwoju duchowym.

Bardziej szczegółowy opis Energi Bazowej, znajdziesz w Pełnej Analizie Matrcy Losu.

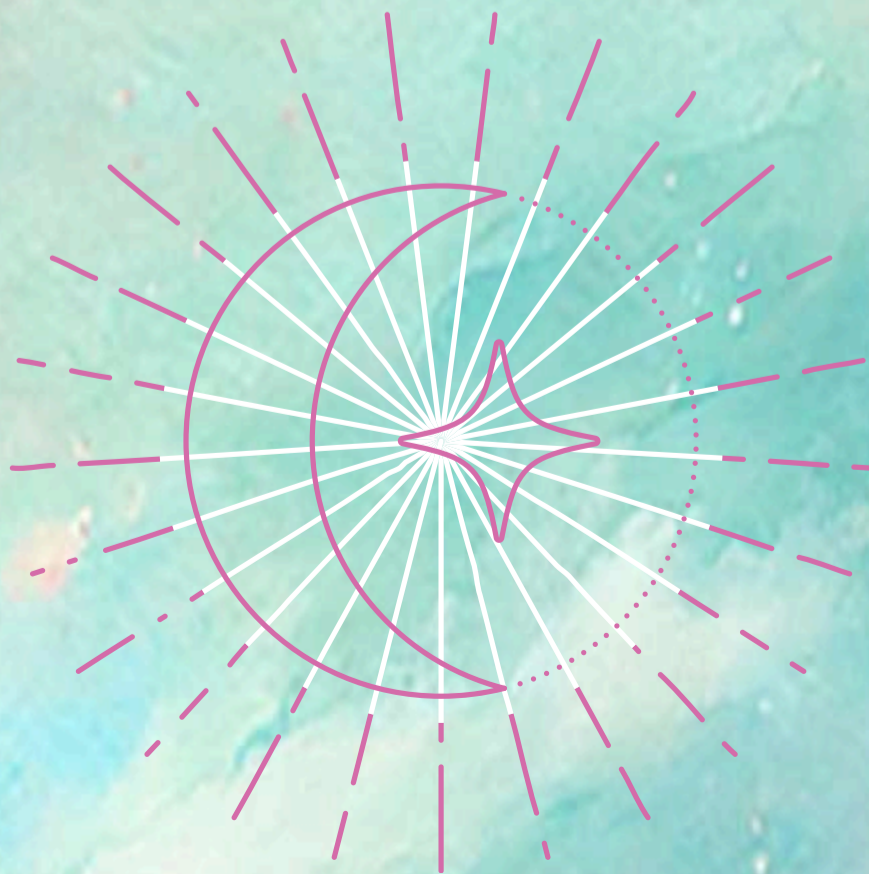
[Dowiedz się więcej](#)

22 Energia

Negatywne aspekty:

Twoje silne pragnienie odnowy i transformacji może prowadzić do nadmiernej kontroli i manipulacji. Możesz mieć trudności z akceptacją rzeczywistości takiej, jaka jest, co prowadzi do frustracji i niezadowolenia. Twoje dążenie do zmian może sprawiać, że jesteś zbyt krytyczny wobec siebie i innych, nie akceptując błędów i niedoskonałości.

Możesz mieć tendencję do unikania odpowiedzialności i uciekania od trudnych sytuacji, zamiast stawiać im czoła. Twoja wrażliwość na zmiany może sprawiać, że jesteś niespokojny i niecierpliwy, co utrudnia osiągnięcie stabilności i harmonii w życiu.



22 Energia

Rekomendacje:

Znajdź równowagę między dążeniem do zmian a akceptacją rzeczywistości. Ucz się akceptować siebie i innych takimi, jakimi są, bez nadmiernej krytyki i oceniania. Pracuj nad cierpliwością i wytrwałością, aby osiągać długoterminowe cele. Ucz się zarządzania emocjami i radzenia sobie z trudnymi sytuacjami w sposób konstruktywny. Staraj się być elastyczny i otwarty na różne możliwości, ale nie zapominaj o stabilności i bezpieczeństwie.

Pamiętaj, że prawdziwa transformacja i odnowa wymagają czasu i cierpliwości. Inspirować innych swoim przykładem, pokazując, że zmiany są możliwe i mogą prowadzić do lepszego życia.

NAWIGACJA - CO DALEJ?

[Sprawdzam Swój Związek
z Wyższymi Siłami](#)

[Odbieram RABAT na
pełną Matryce Losu](#)

Związek z Wyższymi Siłami

1 Energia

Energia numer 1 symbolizuje nowe początki, odwagę i inspirację, które prowadzą cię do eksploracji nieznanego. Osoby obdarzone tą energią mają silne połączenie z Wyższymi Siłami, co pomaga w realizacji celów i pełnym wykorzystaniu potencjału.

Jesteś otwarta/y na wyzwania, a twoje przywódcze zdolności przyciągają innych do wspólnego działania. Ważne jest jednak, by utrzymać równowagę między poszukiwaniem nowych przygód a stabilnością w życiu osobistym. Pracuj nad rozwijaniem empatii, wzmacniaj swoją samoocenę i dbaj o równowagę, by w pełni realizować swoje możliwości.

Odbieram RABAT na
pełną Matrycę Losu

2 Energia

Energia numer 2 symbolizuje wewnętrzną mądrość, intuicję i zdolność do rozświeclania nawet najciemniejszych chwil. Dzięki tej energii możesz odnaleźć wewnętrzny spokój i harmonię, a także stać się przewodnikiem dla innych. Twoja empatia i zdolności dyplomatyczne pomagają łagodzić konflikty i budować silne relacje.

Pamiętaj, by angażować się w życie społeczne, dbać o swoje zdrowie i zaufać swojej intuicji, aby w pełni wykorzystać możliwości, jakie niesie ze sobą ta energia. Unikaj bierności i otwórz się na nowe wyzwania, aby rozwijać swój potencjał i wprowadzać pozytywne zmiany w swoim otoczeniu.

Odbieram RABAT na
pełną Matrycę Losu

3K Energia

Energia numer 3 reprezentuje wyjątkową siłę kobiecej intuicji, empatii i zdolności do przewodnictwa duchowego. Kobiety obdarzone tą energią emanują miłością, troską i harmonią, inspirując innych do osiągnięcia lepszego, pełniejszego życia.

Jako strażniczki duchowych i emocjonalnych bogactw, potrafią tworzyć atmosferę obfitości i pozytywnej energii wokół siebie. Wspierają innych w rozwijaniu własnego potencjału, zachęcając do zaufania wyższym siłom i rezygnacji z nadmiernej kontroli. Energia ta uczy, jak żyć w harmonii, z radością i akceptacją, inspirując do bycia przykładem do naśladowania.

3K Energia

W plusie: Kobiety z energią numer 3 wykazują silne zdolności organizacyjne, decyzyjne i przywódcze, co prowadzi do sukcesów zarówno w życiu osobistym, jak i zawodowym. Są skuteczne w zarządzaniu, negocjacjach i potrafią osiągnąć wysoką pozycję społeczną dzięki swojej pewności siebie i determinacji.

W minusie: Niezrównoważona energia może prowadzić do nadmiernej kontroli, nadopiekuńczości oraz problemów w relacjach osobistych. Ważne jest, aby rozwijać swoją kobiecość i miękkość, co pozwoli na budowanie harmonii w życiu rodzinnym i zawodowym. Należy także pamiętać o szacunku wobec innych, bez względu na ich pozycję społeczną.

Odbieram RABAT na
pełną Matrycę Losu

3M Energia

Energia numer 3 dla mężczyzn symbolizuje siłę i ogień, ale także ciepło i wsparcie, które przynoszą spokój i harmonię otoczeniu.

Mężczyźni z tą energią są naturalnymi liderami, którzy rozumieją swoją rolę jako opiekunów i mentorów, wspierając innych w ich dążeniach.

Ich obecność dodaje poczucia bezpieczeństwa, a ich hojność i uczciwość sprawiają, że są wzorem do naśladowania. Angażują się w działania na rzecz wspólnego dobra, wierząc w równość wszystkich ludzi i kierując swoją siłą w sposób budujący. Energia ta zachęca do tworzenia harmonii, sprawiedliwości i wspólnego dobrobytu, inspirując do zmieniania świata na lepsze.

3M Energia

W plusie: Mężczyźni obdarzeni tą energią są dynamiczni, pewni siebie i skuteczni w zarządzaniu zarówno finansami, jak i ludźmi. Mają naturalne zdolności przywódcze, co prowadzi do sukcesów w różnych dziedzinach życia. Cenią estetykę i harmonię, tworząc wokół siebie piękne, zorganizowane środowisko. Są również empatyczni i świetnie komunikują się z innymi, budując trwałe i pozytywne relacje.

W minusie: Niezrównoważona energia może prowadzić do nadmiernego autorytaryzmu i dominacji, co może powodować konflikty w relacjach. Skupienie na sukcesie materialnym może przytłaczać i zaniedbywać inne ważne aspekty życia, takie jak relacje z bliskimi. Nadmierna pewność siebie może przerodzić się w arogancję, co może izolować ich od innych i prowadzić do ryzykownych decyzji.

Odbieram RABAT na
pełną Matrycę Losu

4K Energia

Energia numer 4 podkreśla wyjątkową rolę kobiet jako naturalnych przewodniczek i inspiratorek. Kobiety z tą energią mają niezwykłą zdolność do prowadzenia innych z empatią, mądrością i intuicją.

Ich styl przywództwa opiera się na współpracy, a nie dominacji, co czyni je liderkami, które inspirują do działania i pomagają innym odnaleźć wewnętrzną siłę. Są wsparciem w trudnych chwilach, oferując uzdrawiającą obecność i budując harmonię wokół siebie.

Kluczowe cechy:

- Przewodnictwo: Naturalne liderki, które prowadzą z empatią i współpracą.
- Inspiracja: Motywują innych do realizacji celów i spełniania marzeń.
- Wsparcie: Pomagają innym odnaleźć wewnętrzną równowagę i siłę.
- Uzdrawienie: Ich obecność ma właściwości uzdrawiające, zarówno fizycznie, jak i emocjonalnie.

4K Energia

W plusie: Kobiety z tą energią są dynamiczne, zdeterminowane i zdolne do osiągnięcia sukcesów zarówno w życiu zawodowym, jak i prywatnym. Ich charyzma i umiejętności organizacyjne pozwalają im przewodzić grupom i projektom, a ich naturalna pewność siebie jest ceniona w każdym środowisku.

W minusie: Niezrównoważona energia może prowadzić do dominujących lub nadopiekuńczych postaw, które mogą zniechęcać innych i prowadzić do konfliktów. Nadmierna potrzeba kontroli i nierealistyczne oczekiwania mogą być przytłaczające.

Odbieram RABAT na
pełną Matrycę Losu

4M Energia

Energia numer 4 dla mężczyzn symbolizuje wewnętrzną siłę, zdolność do przewodzenia oraz ciepło, które potrafi ogrzewać innych, nie spalając. Mężczyźni z tą energią są naturalnymi liderami, tworzącymi wokół siebie atmosferę bezpieczeństwa i wsparcia.

Działają z poszanowaniem równości i sprawiedliwości, angażując się w pomoc i wspieranie innych, szczególnie tych w potrzebie. Ich misja opiera się na dążeniu do harmonii, sprawiedliwości i wspólnego dobra, co czyni ich wzorami do naśladowania.

Aby osiągnąć równowagę, pracuj nad zbalansowaniem życia zawodowego i osobistego, rozwijaj umiejętności słuchania i akceptacji punktów widzenia innych. Naucz się odpuszczać kontrolę nad wszystkim, co pozwoli ci cieszyć się większym spokojem i harmonią.

4M Energia

W plusie: Mężczyźni obdarzeni tą energią są dynamiczni, zdeterminowani i pewni siebie. Ich umiejętności organizacyjne oraz zdolność do podejmowania strategicznych decyzji sprawiają, że są skutecznymi liderami zarówno w życiu zawodowym, jak i osobistym. Tworzą solidne fundamenty dla każdego przedsięwzięcia, a ich troska i opieka w relacjach międzyludzkich budują silne, wspierające więzi.

W minusie: Nadmierne pragnienie kontroli i dominacji może prowadzić do ingerowania w życie innych i narzucania własnej woli. Wysokie oczekiwania wobec siebie i innych mogą prowadzić do frustracji, gdy rzeczywistość nie spełnia tych standardów. Skupienie na materialnym sukcesie może czasami odciągać od duchowych i osobistych wartości, prowadząc do poczucia pustki.

Odbieram RABAT na
pełną Matrycę Losu

5 Energia

Energia numer 5 oznacza zdolność do wprowadzania zmian oraz dzielenia się wiedzą i doświadczeniem. Jesteś naturalnym liderem i nauczycielem, który inspiruje innych do wzrostu i rozwoju. Twoje klarowne widzenie tego, co można zmienić, czyni cię przewodnikiem w kontekście osobistym i społecznym.

Jesteś otwarta/y na nowe doświadczenia, co pozwala ci przekazywać swoje wizje i idee w sposób, który angażuje i motywuje innych do działania.

Rekomendacje: Aby osiągnąć równowagę, pracuj nad otwartością na nowe idee i elastycznością w podejściu do życia. Ucz się od innych i bądź gotów dostosować swoje metody, co pozwoli ci na rozwój osobisty i zawodowy oraz bardziej zrównoważone życie

5 Energia

Energia numer 5 oznacza zdolność do wprowadzania zmian oraz dzielenia się wiedzą i doświadczeniem. Jesteś naturalnym liderem i nauczycielem, który inspiruje innych do wzrostu i rozwoju. Twoje klarowne widzenie tego, co można zmienić, czyni cię przewodnikiem w kontakcie osobistym i społecznym.

Jesteś otwarta/y na nowe doświadczenia, co pozwala ci przekazywać swoje wizje i idee w sposób, który angażuje i motywuje innych do działania.

Aby osiągnąć równowagę, pracuj nad otwartością na nowe idee i elastycznością w podejściu do życia. Ucz się od innych i bądź gotów dostosować swoje metody, co pozwoli ci na rozwój osobisty i zawodowy oraz bardziej zrównoważone życie

5 Energia

W plusie: Twoje umiejętności organizacyjne, logiczne myślenie i zdolność do precyzyjnego przekazywania wiedzy czynią cię skutecznym liderem i nauczycielem. Rodzina jest dla Ciebie ważna, a Twoje zaangażowanie w domowe życie tworzy stabilne i pełne wzajemnego szacunku środowisko.

W minusie: Twoje silne przywiązanie do zasad i tradycji może czasem prowadzić do sztywności i braku elastyczności. Może to utrudniać Ci adaptację do nowych sytuacji oraz przyjmowanie innowacyjnych rozwiązań. Narzucanie swojej woli innym może być odbierane jako dominacja.

Odbieram RABAT na
pełną Matrycę Losu

6 Energia

Energia numer 6 to esencja piękna, radości i bezwarunkowej miłości do życia. Osoby obdarzone tą energią dostrzegają światło i szczęście w najdrobniejszych szczegółach, co prowadzi do głębokiej miłości do świata i jego różnorodności. Jesteś źródłem inspiracji i pozytywnej energii dla swojego otoczenia, promując duchowe zrozumienie, akceptację i autentyczność. Twoje podejście do życia przyciąga innych, którzy szukają podobnych wartości i inspiracji do wewnętrznej transformacji.

Rekomendacje: Aby zharmonizować swoje życie i w pełni wykorzystać swoje pozytywne cechy, warto pracować nad głębszym zrozumieniem siebie i innych. To pomoże w budowaniu trwałych, satysfakcjonujących relacji oraz w zachowaniu równowagi między marzeniami a rzeczywistością.

6 Energia

W plusie: Twoja energia jest magnetyczna i pełna uroku, co sprawia, że łatwo przyciągasz ludzi swoją otwartością i entuzjazmem. Umiejętności komunikacyjne pozwalają ci budować szerokie sieci społeczne, a cenienie piękna w każdej formie sprawia, że twoje otoczenie jest harmonijne i pełne estetycznych doznań.

W minusie: Zależność od opinii innych i tendencja do powierzchowności mogą prowadzić do poczucia pustki. Strach przed samotnością może skłaniać cię do pochopnych decyzji w relacjach, a idealistyczne spojrzenie na świat może czasem utrudniać obiektywną ocenę sytuacji, prowadząc do nieporozumień.

Odbieram RABAT na
pełną Matrycę Losu

7 Energia

Energia numer 7 to esencja wewnętrznej siły i determinacji, którą uosabiasz jako prawdziwy wojownik zdolny do osiągnięcia wybitnych sukcesów. Twoja dynamiczna i pełna pasji energia naturalnie przyciąga innych, inspirując ich do działania i dążenia do lepszych wersji siebie. Jako lider i inspirator, masz potencjał do wpływania na zmiany w społeczeństwie oraz w swoim bezpośrednim otoczeniu, stając się wzorem do naśladowania

Aby w pełni wykorzystać swoją energię, staraj się być liderem, który słucha i jest otwarty na opinie innych. Rozwijaj umiejętność słuchania bez osądzania, co pomoże w budowaniu harmonijnych zespołów. Bądź otwarty na nowe metody i alternatywne rozwiązania. Pamiętaj o równowadze między pracą a odpoczynkiem, dbając o swoje zdrowie psychiczne i fizyczne.

7 Energia

W plusie: Twoje silne przywództwo, determinacja i zdolność do stawiania sobie ambitnych celów sprawiają, że inspirujesz innych do działania. Twoja zaraźliwa energia motywuje, a twoje działania są przykładem dla innych. Prowadzisz projekty z niezachwianą pewnością siebie i optymizmem, co przyciąga ludzi do ciebie.

W minusie: Twoja silna energia może czasem prowadzić do dominacji i nadmiernej kontroli, co może być przytłaczające dla otoczenia. Twoja determinacja może przerodzić się w upór, co skutkuje ignorowaniem alternatywnych punktów widzenia, prowadząc do konfliktów i nieporozumień.

Odbieram RABAT na
pełną Matrycę Losu

8 Energia

Energia numer 8 to zdolność do głębokiego zrozumienia Uniwersalnego Prawa Karmy i przyczynowo-skutkowych zależności, które kształtują nasze życie.

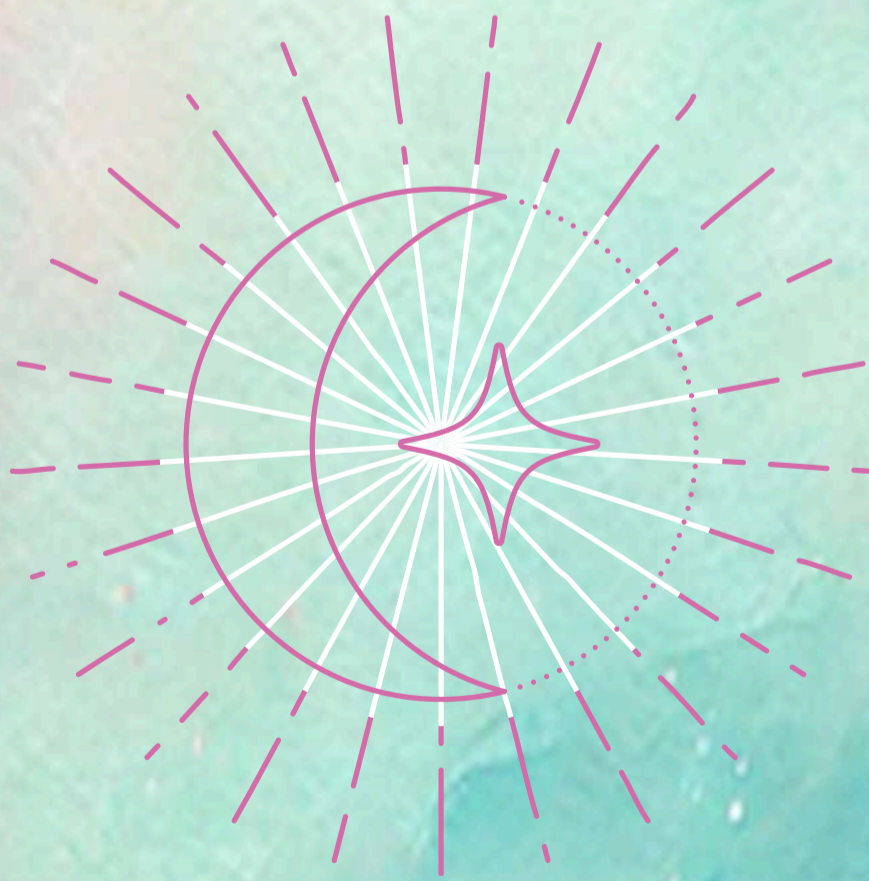
Jako osoba obdarzona tą energią, posiadasz intuicyjne umiejętności, które pozwalają ci dostrzegać prawdziwe przyczyny zdarzeń i łączyć się z uniwersalnymi prawami na głębszym poziomie.

Jesteś naturalnym przewodnikiem, który może edukować innych na temat karmicznych praw i inspirować do duchowego wzrostu.

8 Energia

Aby znaleźć równowagę, staraj się cieszyć życiem bez ciągłej analizy i akceptować rzeczy takimi, jakie są. Ucz się odpuszczać i być otwartym na różnorodne punkty widzenia, co wzbogaci twoje doświadczenie i ułatwi głębsze połączenie z innymi.

Rozwijaj pozytywne podejście do życia i edukuj innych, dzieląc się swoją wiedzą w sposób inspirujący, ale nie oceniający.



8 Energia

W plusie: Twoja głęboka wiedza o karmie i przyczynowo-skutkowych zależnościach czyni cię cennym nauczycielem i przewodnikiem dla innych. Twoja empatia i intuicyjne zrozumienie pomagają ci działać z szacunkiem i mądrością, wspierając innych na ich drodze duchowej. Twoje życie jest przykładem harmonii między duchowością a codziennymi obowiązkami.

W minusie: Czasami twoja głęboka wiedza może prowadzić do nadmiernej krytyczności i tendencji do osądzania. Możesz również zbyt mocno koncentrować się na analizie zdarzeń, co może prowadzić do izolacji i braku akceptacji dla prostszych, ludzkich aspektów życia.

Odbieram RABAT na
pełną Matrycę Losu

9 Energia

Energia numer 9 to dar uzdrawiania i inspiracji, który czyni cię niezastąpionym źródłem wsparcia i duchowego przewodnictwa dla innych. Twoja zdolność do przekazywania mądrości, miłości i światła sprawia, że jesteś duchowym mentorem, który potrafi przekształcać ból w nadzieję i odnowę. Ludzie naturalnie zwracają się do ciebie w chwilach potrzeby, ceniąc twoją uzdrawiającą obecność i mądre rady.

Staraj się znaleźć równowagę między dawaniem a ochroną własnych granic, by chronić swoje zdrowie psychiczne. Kontynuuj rozwój duchowy i praktykuj medytację, co pomoże ci lepiej radzić sobie z wyzwaniami życiowymi. Dzielenie się swoją wiedzą i doświadczeniem przez nauczanie, pisanie czy prowadzenie warsztatów może stać się sposobem na pomoc innym w znalezieniu drogi do lepszego życia.

9 Energia

W plusie: Twoje zdolności uzdrawiania duszy i inspiracja, jaką przynosisz, czynią cię cenną osobą w każdej społeczności. Twoje słowa mają moc uzdrawiania, a twoja empatia i współczucie pomagają innym odnaleźć wiarę i nadzieję. Bliskość z naturą i rozwijanie duchowych praktyk pozwalają ci jeszcze głębiej łączyć się z uniwersalną energią.

W minusie: Możesz mieć tendencję do idealizowania sytuacji lub osób, co prowadzi do rozczarowań, gdy rzeczywistość nie spełnia oczekiwań. Twoja skłonność do przejmowania emocjonalnych obciążeń innych może prowadzić do wypalenia, a trudności w wyrażaniu granic mogą sprawić, że twoja dobroć zostanie wykorzystana.

Odbieram RABAT na
pełną Matrycę Losu

10 Energia

Energia numer 10 symbolizuje dynamiczny przepływ i harmonię z uniwersalnymi siłami, motywując cię do aktywnego uczestnictwa w życiu, uwolnienia się od materialnych przywiązań i dążenia do duchowego rozwoju. Osoby obdarzone tą energią mają naturalną zdolność do zaufania procesom życiowym i intuicyjnego podążania za przepływem życia. Kluczowe cechy tej energii to umiejętność uwolnienia się od przywiązań, zaufanie do Wszechświata, aktywność w realizacji celów, wsparcie duchowe oraz dbałość o zdrowie i aktywność fizyczną.

Aby maksymalnie wykorzystać swoją energię, zachęcam Cię do aktywnego podejmowania inicjatyw, rozwijania samodzielności i dążenia do równowagi między relaksem a działaniem.

10 Energia

W plusie: Twoja zdolność do harmonijnego przepływu i adaptacji sprawia, że przyciągasz do siebie korzystne okazje i wsparcie innych. Sukcesy w różnych dziedzinach życia są wynikiem twojej elastyczności i umiejętności pracy zespołowej. Życie wydaje się pełne wsparcia i otwartych drzwi, co pozwala ci cieszyć się sukcesami bez większego wysiłku.

W minusie: Poleganie wyłącznie na łatwościach życia, bez aktywnego angażowania się w wyzwania, może prowadzić do trudności. Skłonności do lenistwa lub braku decyzyjności mogą zaburzać harmonijny przepływ energii, co skutkuje życiowymi przeszkodami i brakiem odpowiedzialności w dążeniu do celów.

Odbieram RABAT na
pełną Matrycę Losu

11 Energia

Energia numer 11 to wyjątkowa moc, która pozwala ci wpływać na innych i inspirować ich do dążenia ku lepszemu życiu. Jako indywidualista z silnymi duchowymi i charytatywnymi celami, posiadasz naturalne przywództwo i charyzmę, które mogą prowadzić do pozytywnych zmian w społeczeństwie.

Kluczowe jest jednak nauczenie się kontrolowania tej mocy, aby unikać jej negatywnego wykorzystania i skupić się na wybaczeniu, akceptacji oraz wsparciu innych.

Pracuj nad samoświadomością i szanowaniem granic innych, aby unikać dominacji i manipulacji. Medytacja i techniki relaksacyjne pomogą ci znaleźć wewnętrzny spokój i lepiej zarządzać energią. Pracuj nad komunikacją, aby twoje intencje były jasne i wspierające, a także bądź otwarty na feedback, który pomoże ci rozwijać się jako empatyczny i skuteczny lider.

11 Energia

W plusie: Twoja energia pozwala ci głęboko wpływać na otoczenie w pozytywny sposób. Jesteś naturalnym liderem, który instynktownie kieruje grupami i wprowadza znaczące zmiany. Twoja intuicja prowadzi cię do działań, które przynoszą korzyści zarówno tobie, jak i innym, a twoja inspirująca osobowość motywuje ludzi do rozwoju.

W minusie: Silna energia może czasem prowadzić do dominacji i manipulacji, co negatywnie wpływa na relacje z innymi. Twoja intensywność może utrudniać znalezienie wewnętrznego spokoju, co powoduje wewnętrzne konflikty i niepokoje.

Odbieram RABAT na
pełną Matrycę Losu

12 Energia

Energia numer 12 obdarza cię głębokim zrozumieniem i empatią, czyniąc z ciebie naturalnego uzdrowiciela i duchowego nauczyciela. Twoje życie jest pełne głębi, a zdolność dostrzegania subtelnych niuansów i lekcji życiowych sprawia, że jesteś wsparciem dla innych. Twoje ciepło i otwartość budują zaufanie, pozwalając ludziom otworzyć się na duchowy wzrost i rozwój.

Dbaj o równowagę między dawaniem a troską o siebie. Kontynuuj rozwijanie swoich umiejętności duchowych i medytacyjnych, co pozwoli ci lepiej radzić sobie z wyzwaniami życiowymi. Pamiętaj, że twoja energia jest strumieniem inspiracji, dlatego dzielenie się nią w sposób zrównoważony pozwoli ci cieszyć się pełnią życia i nadal pomagać innym w ich podróży.

12 Energia

W plusie: Twoja empatia, zrozumienie i intuicja pozwalają ci być wsparciem i przewodnikiem dla innych, inspirując ich do duchowego wzrostu.

Twoje życie jest pełne nauki i dzielenia się wiedzą, a twoja bezinteresowność i altruizm stanowią źródło inspiracji i nadziei dla wielu.

W minusie: Czasami możesz czuć się przytłoczony/a emocjonalnymi wyzwaniem innych, co może prowadzić do wypalenia. Ważne jest, abyś dbał/a o własne granice i równowagę, aby móc kontynuować swoją misję bez utraty sił

Odbieram RABAT na
pełną Matrycę Losu

Oferta Specjalna na Pełną Analizę Matrycy Losu

Odkryj swój pełen potencjał i stwórz życie zgodne z Twoimi wartościami i pragnieniami dzięki pełnej analizie Matrycy Losu. Analiza ta obejmuje wszystkie kluczowe aspekty Twojego życia.

Cena standardowa: 149 zł

Oferta Specjalna z **Kodem Rabatowym**
Skorzystaj z naszego kodu rabatowego:

MATRYCA20

i otrzymaj 20 zł rabatu na
pełną analizę Matrycy Losu.

Cena po rabacie: 129 zł



Jak Skorzystać z Oferty?

1. Zamów Pełną Analizę Matrycy Losu:

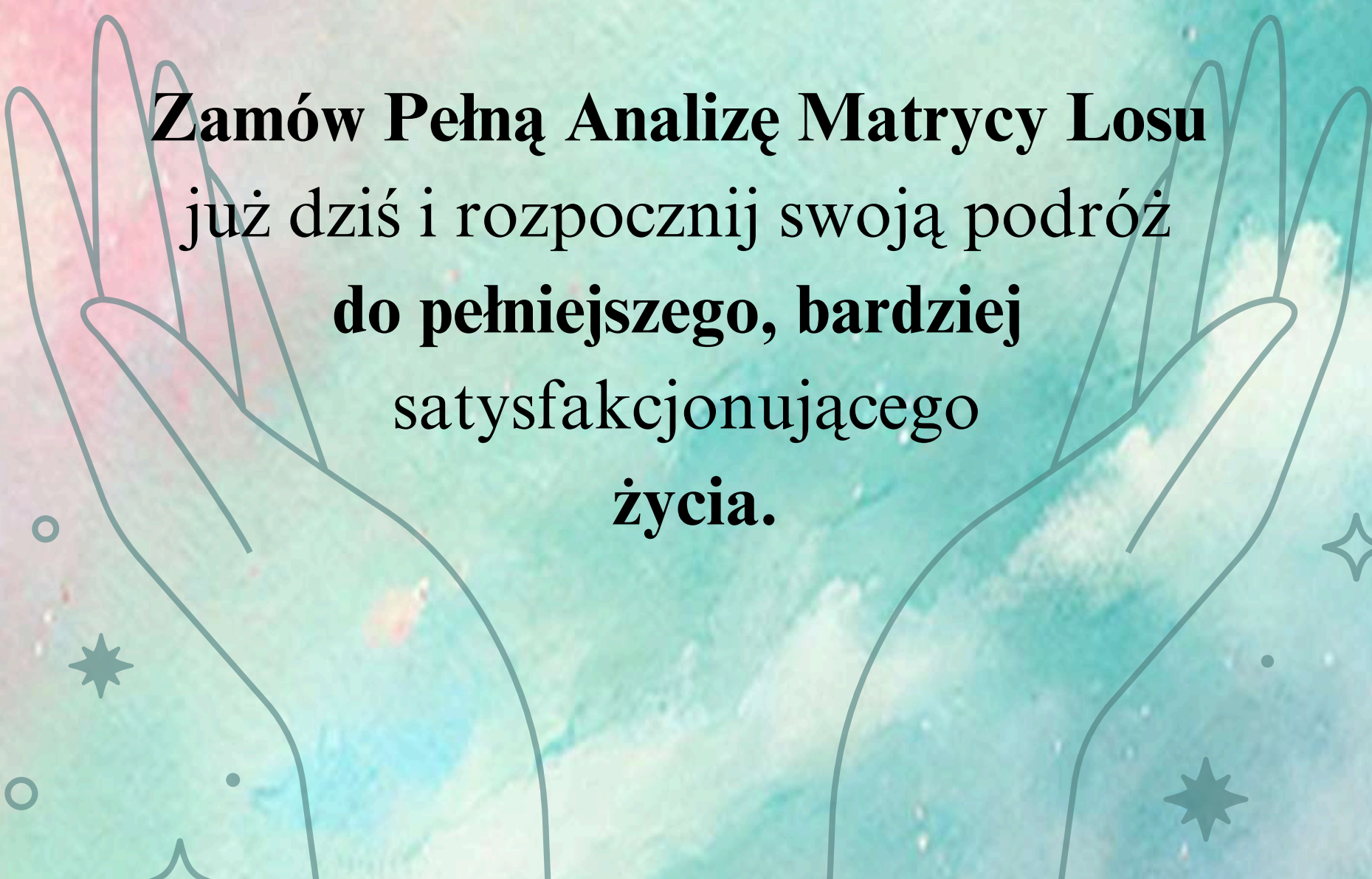
Wejdź na stronę dobrerozmowy.com i złoż zamówienie.

2. Użyj Kodu Rabatowego:

Podczas składania zamówienia, wprowadź kod rabatowy MATRYCA20, aby skorzystać z obniżonej ceny.

3. Odbierz Swoją Analizę:

W ciągu 3 dni otrzymasz szczegółową Pełną Analizę Matrycy Losu na podany adres e-mail, w pliku PDF.



**Zamów Pełną Analizę Matrycy Losu
już dziś i rozpocznij swoją podróż
do pełniejszego, bardziej
satysfakcjonującego
życia.**

Dlaczego Warto?

- Otrzymasz pełną analizę, która obejmuje wszystkie aspekty Twojego życia.
- Analiza dostosowana do Twojej unikalnej ścieżki życiowej.
- Praktyczne wskazówki i narzędzia do pracy nad sobą i swoimi relacjami.

Nie przegap OKAZJI, aby skorzystać z tej wyjątkowej oferty i zainwestować w swoją przyszłość.

~~149 zł~~

Z kodem MATRYCA20:

129 zł

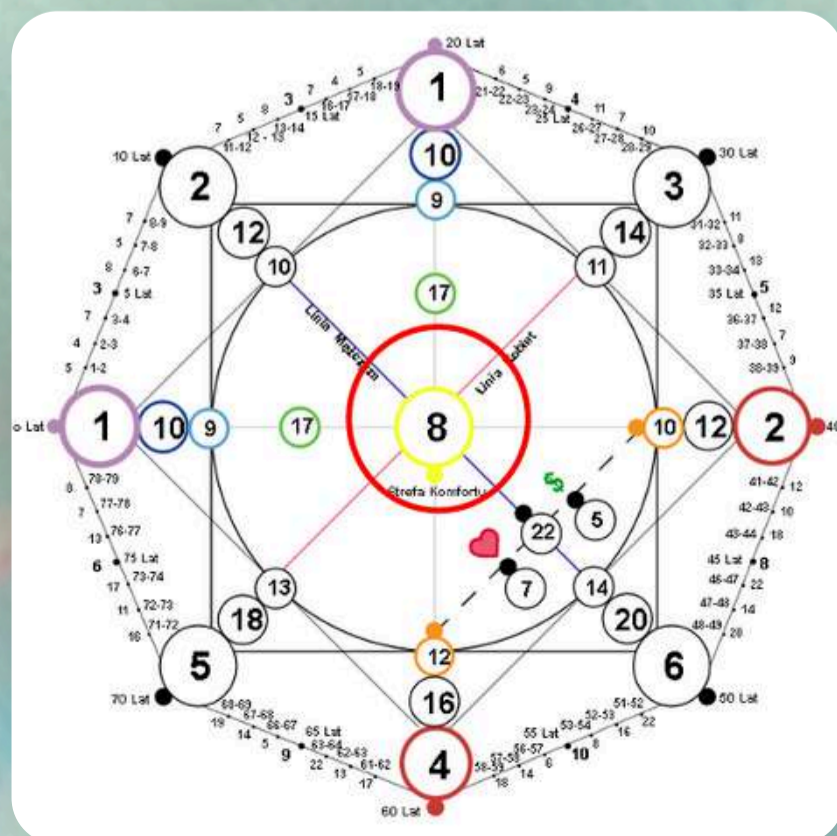
Zamów teraz i zyskaj pełną analizę Matrycy Losu w **promocyjnej cenie!**

Co Znajdziesz w Pełnej Analizie Matrycy Losu?

Strefa Komfortu

Zamawiając pełną analizę Matrycy Losu, odkryjesz swoje naturalne talenty i umiejętności, które przynoszą Ci poczucie komfortu i bezpieczeństwa. Poznanie tej strefy pozwala na:

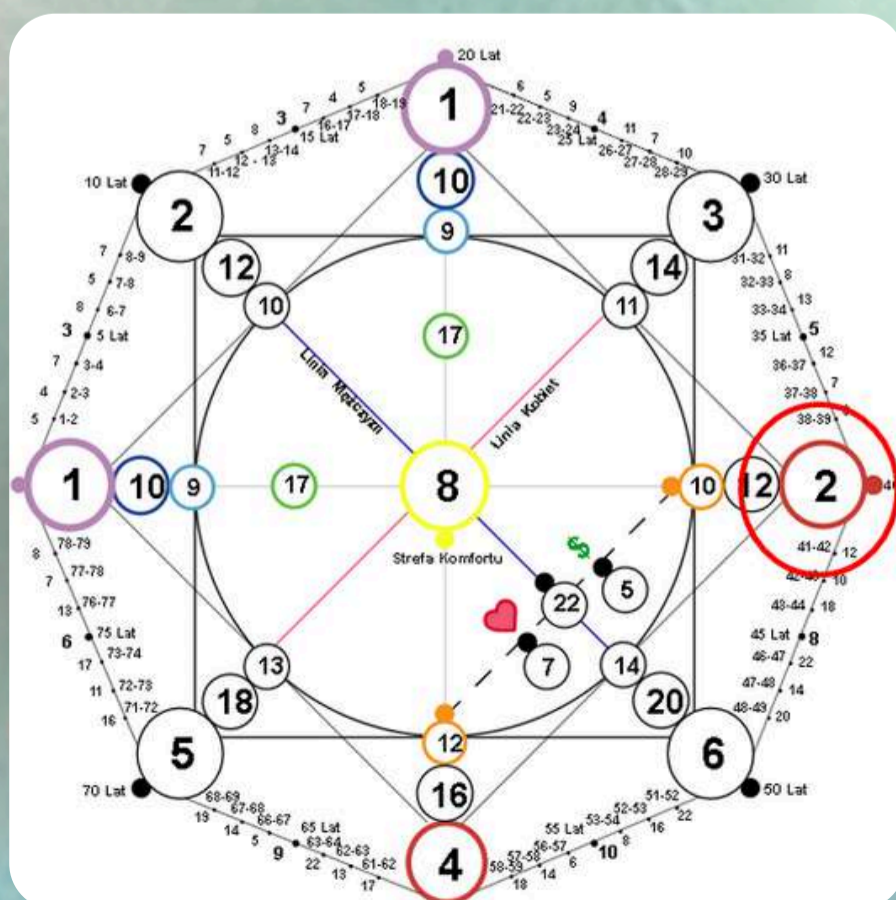
- Lepsze wykorzystanie swoich mocnych stron: Wiesz, w czym jesteś najlepszy, co pozwala na efektywne wykorzystanie tych talentów w życiu osobistym i zawodowym.
- Rozwój osobisty i zawodowy: Rozwijanie naturalnych umiejętności, które przynoszą satysfakcję i sukces.
- Zwiększenie pewności siebie: Świadomość swoich mocnych stron sprawia, że czujesz się pewniej w różnych sytuacjach życiowych.



Nierozwiązane Zadania Materialne z Poprzednich Życ – Punkt C

Pełna analiza pomoże Ci zidentyfikować i zrozumieć karmiczne długi materialne z poprzednich wcieleń. Analiza pozwoli na:

- Rozpoznanie przyczyn trudności finansowych i zawodowych pozwala na ich skuteczne przekształcenie.
- Pracując nad zrozumieniem swoich karmicznych zobowiązań, możesz osiągnąć równowagę w sferze materialnej.
- Świadomość karmicznych wpływów na Twoje życie materialne daje Ci narzędzia do ich przekształcenia i poprawy sytuacji finansowej.

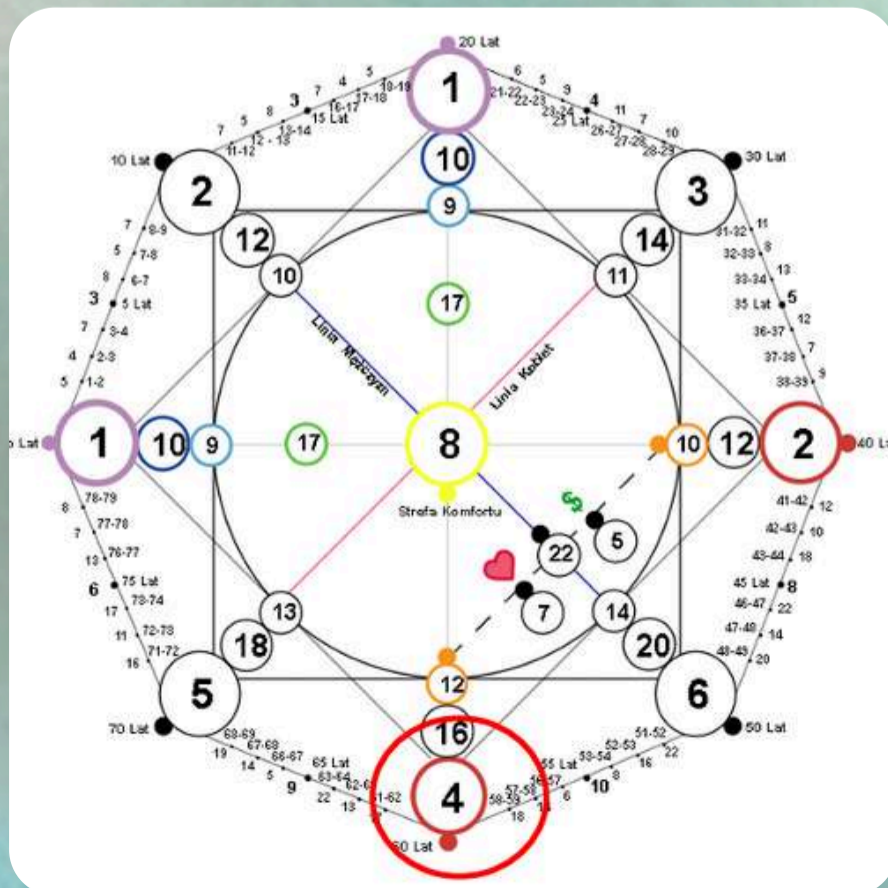


Lekcje z Poprzednich Wcieleń

Zamawiając pełną analizę, dowiesz się, jakie karmiczne lekcje z poprzednich wcieleń wpływają na Twoje obecne życie.

Ta wiedza pozwoli Ci:

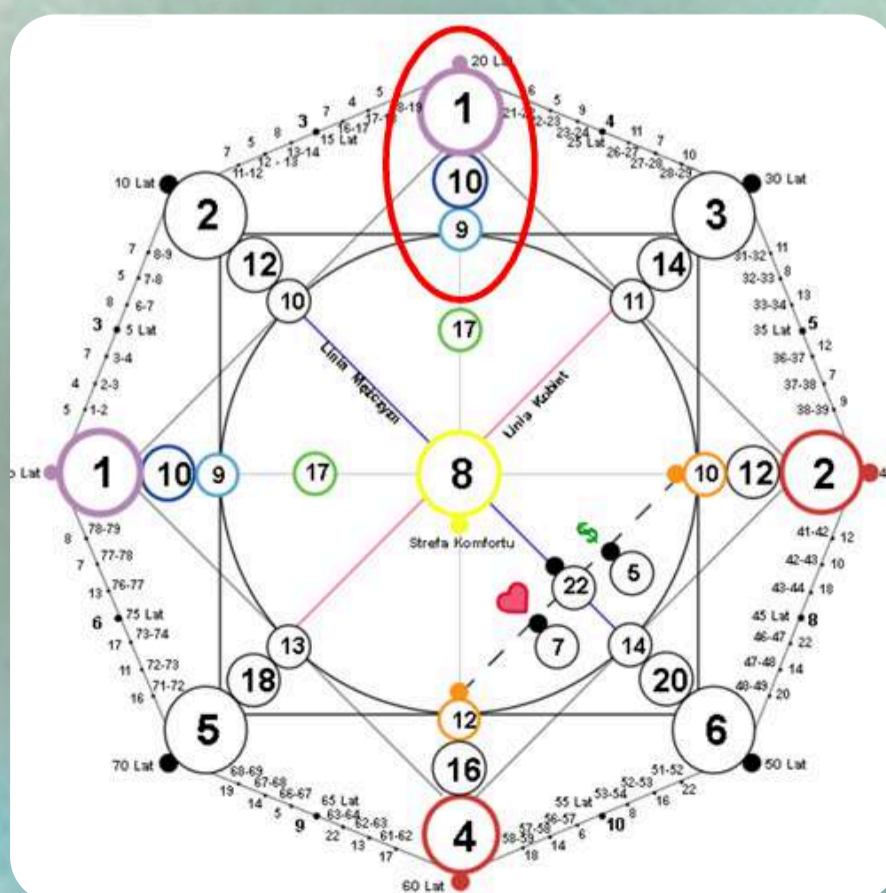
- Odkryć, jakie nierozwiązane problemy z przeszłości kształtują Twoje obecne wyzwania.
- Przekształcić negatywne wzorce. Nauczysz się, jak pracować nad przekształceniem negatywnych zachowań w pozytywne, co prowadzi do większej harmonii.
- Zwiększyć samoświadomość. Zrozumienie przeszłych doświadczeń pomoże Ci lepiej zrozumieć siebie i swoje duchowe potrzeby.



Talenty

Zamawiając pełną analizę, odkryjesz swoje kluczowe talenty.

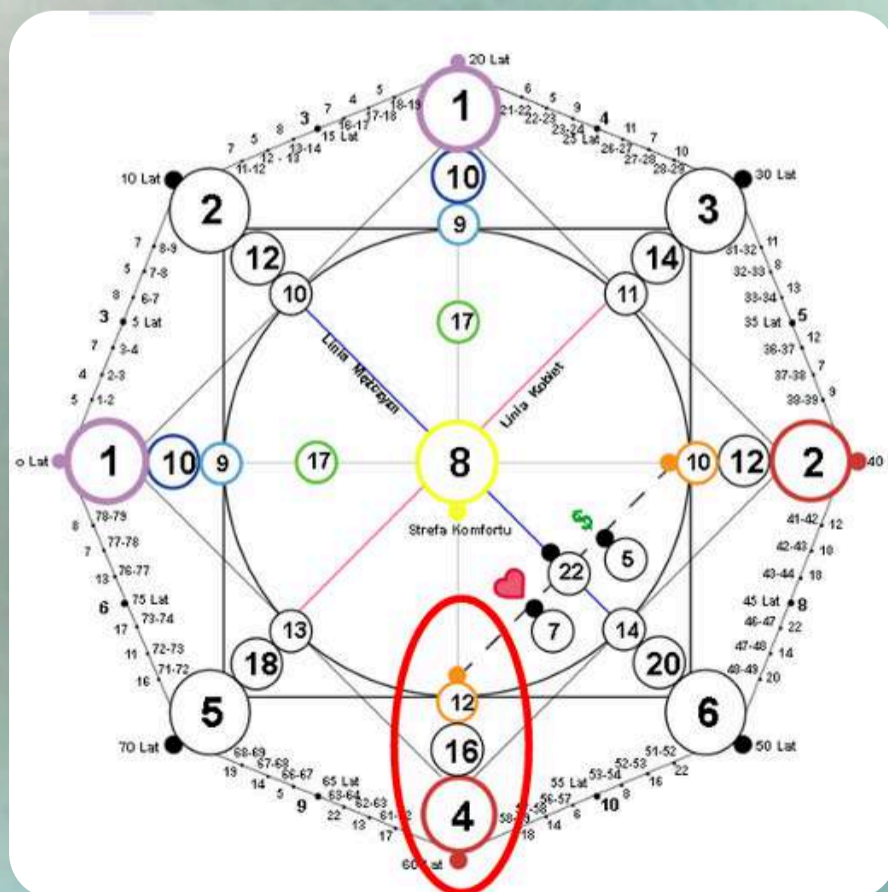
- Talent Duchowy od Boga - odkryjesz, jak połączyć się z wyższymi siłami i podświadomością. Ten talent umożliwia głębokie zrozumienie duchowych praw i procesów życiowych.
- Talent Związany z Inteligencją - zyskasz umiejętności intelektualne, które kształtują Twój światopogląd i zdolność rozumienia, analizowania oraz przyswajania wiedzy.
- Talent Komunikacji - rozwinięsz zdolności komunikacyjne, umiejętność wyrażania siebie, swoich myśli i uczuć.
- Poznasz dodatkowe Talenty Dziedziczone po Twoich przodkach.



Ogon Karmiczny – Dług z Poprzednich Życ

Pełna analiza ujawnia wpływy z poprzednich wcieleń, które oddziałują na Twoje obecne życie. To tzw. ogon karmiczny, który obejmuje zarówno negatywną, jak i pozytywną karmę.

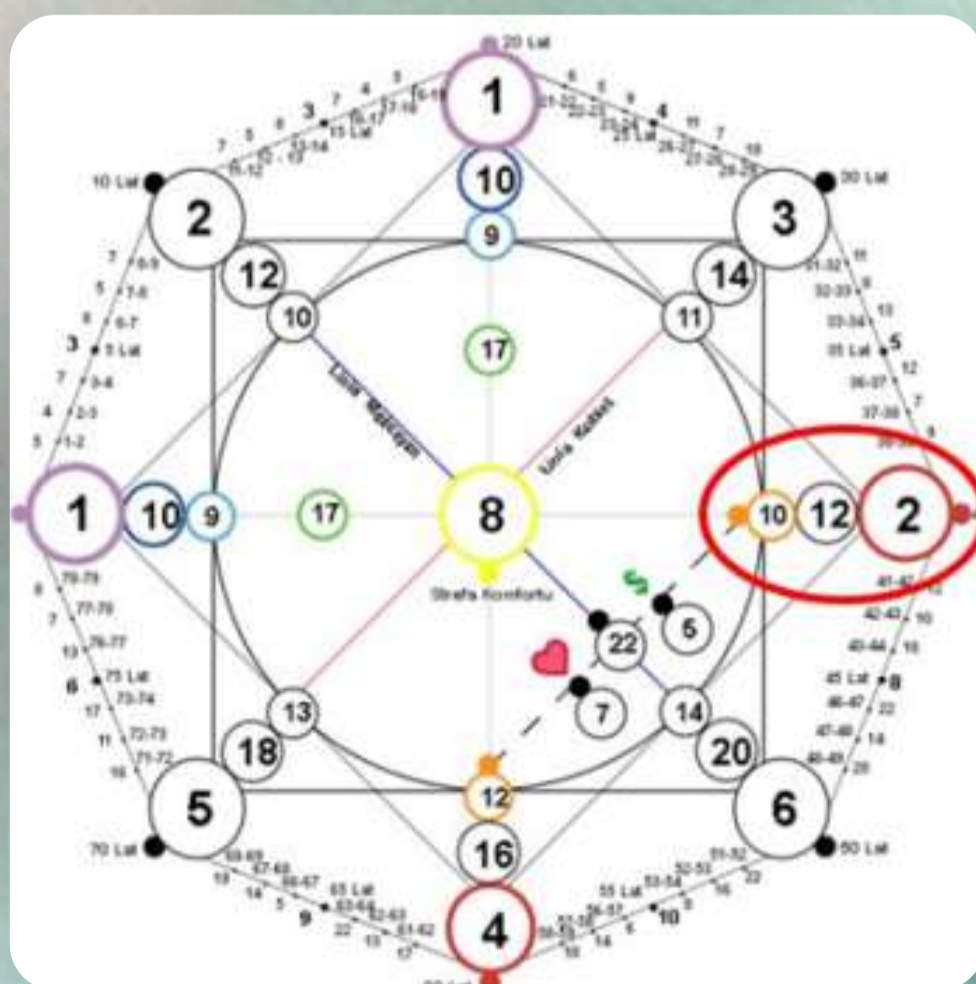
- Poznanie swojego karmicznego długu pomaga zrozumieć, dlaczego doświadczasz pewnych wyzwań i jakie lekcje musisz przepracować, aby przekształcić negatywne wzorce w pozytywne doświadczenia.
- Zmiana poznanych negatywnych wzorców zachowań i przekształcenie ich w pozytywne, prowadzi do większej harmonii i samoświadomości.



Karma Materialna

Zamawiając pełną analizę, odkryjesz, jak nierozwiązane karmiczne zadania z poprzednich wcieleń wpływają na Twoje finanse i zdrowie. Te energie wskazują przyczyny trudności materialnych i są kluczem do zrozumienia karmicznych lekcji, które należy przepracować.

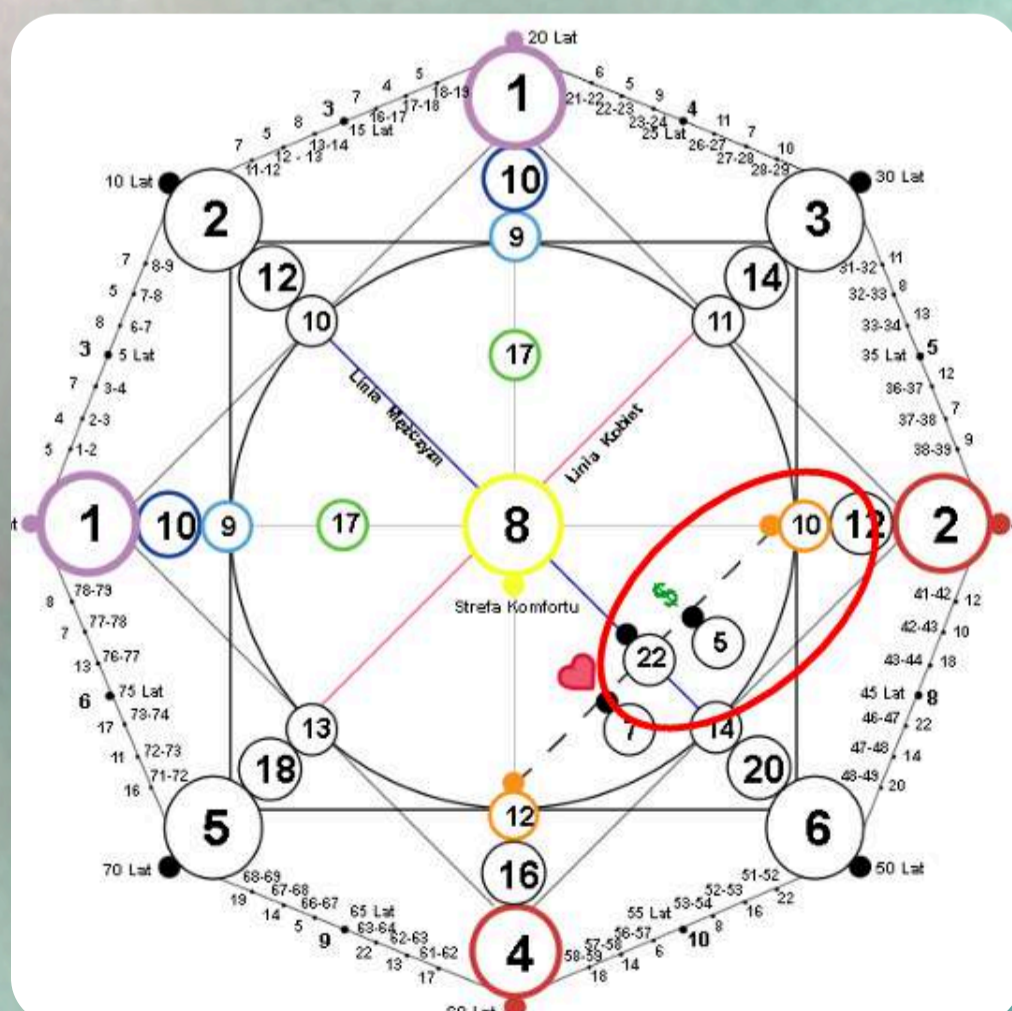
- Dowiesz się, jakie błędy z przeszłości wpływają na Twoją obecną sytuację finansową.
- Nauczysz się, jak unikać powtarzania negatywnych wzorców i przywrócić równowagę w swojej energetyce.



Kanał Pieniężny

Zamawiając pełną analizę, dowiesz się, jak identyfikować i przewycięzać przeszkody na drodze do finansowej stabilności.

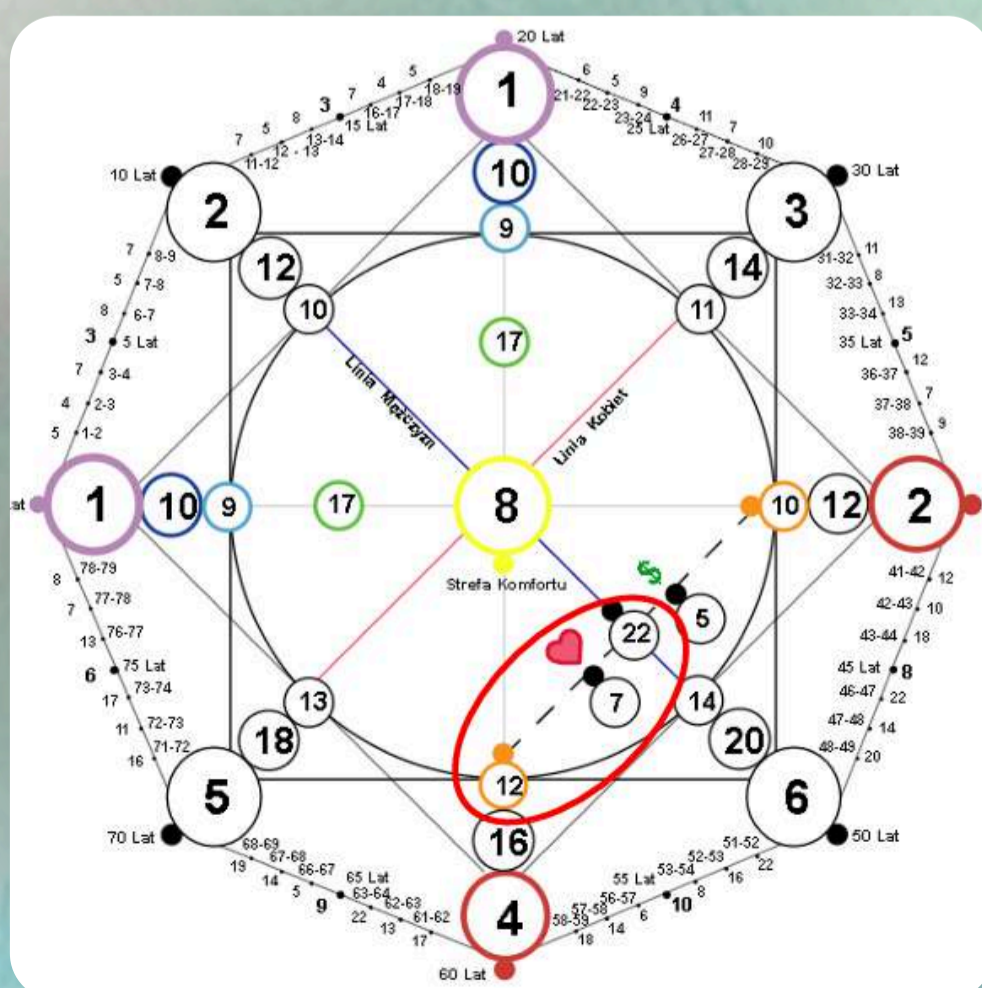
- Dowiesz się, jakie energie blokują Twój finansowy przepływ i jak je przekształcić.
- Poznasz energie wspierające Twój finansowy dobrobyt i nauczysz się, jak je wykorzystać.
- Poprawisz sytuację finansową poprzez świadome zarządzanie energiami kanału finansowego.



Kanał Relacji

Zamawiając pełną analizę, zyskasz wiedzę o tym, jak energie z poprzednich wcieleń wpływają na Twoje obecne relacje, jak finanse wpływają na relacje i odwrotnie, a także jakie cechy powinien posiadać Twój idealny partner.

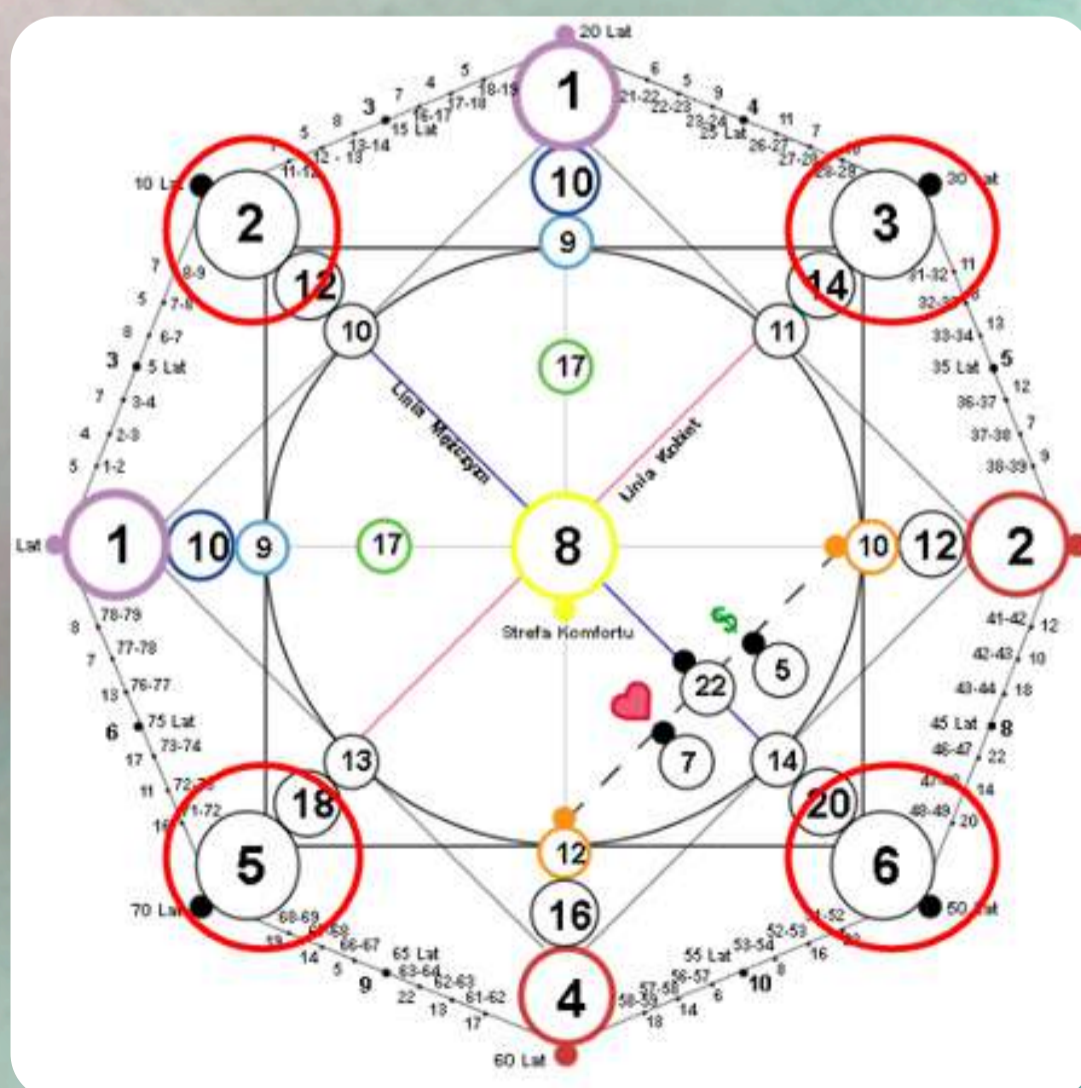
- Zrozumienie karmicznych wzorców relacyjnych: Dowiesz się, jakie wzorce przenosisz z poprzednich wcieleń, co pozwoli Ci je zrozumieć i przekształcić.
- Dowiesz się, jak zarządzanie finansami wpływa na Twoje relacje i odwrotnie.
- Dowiesz się, jakie cechy i wartości są dla Ciebie najważniejsze w partnerze.



Kwadrat Rodowy

Pełna analiza ujawnia rodowe programy, które mają wpływ na Twoje życie. Te programy reprezentują nierozwiązane problemy, z którymi nie radzili sobie rodzice lub inni członkowie rodu.

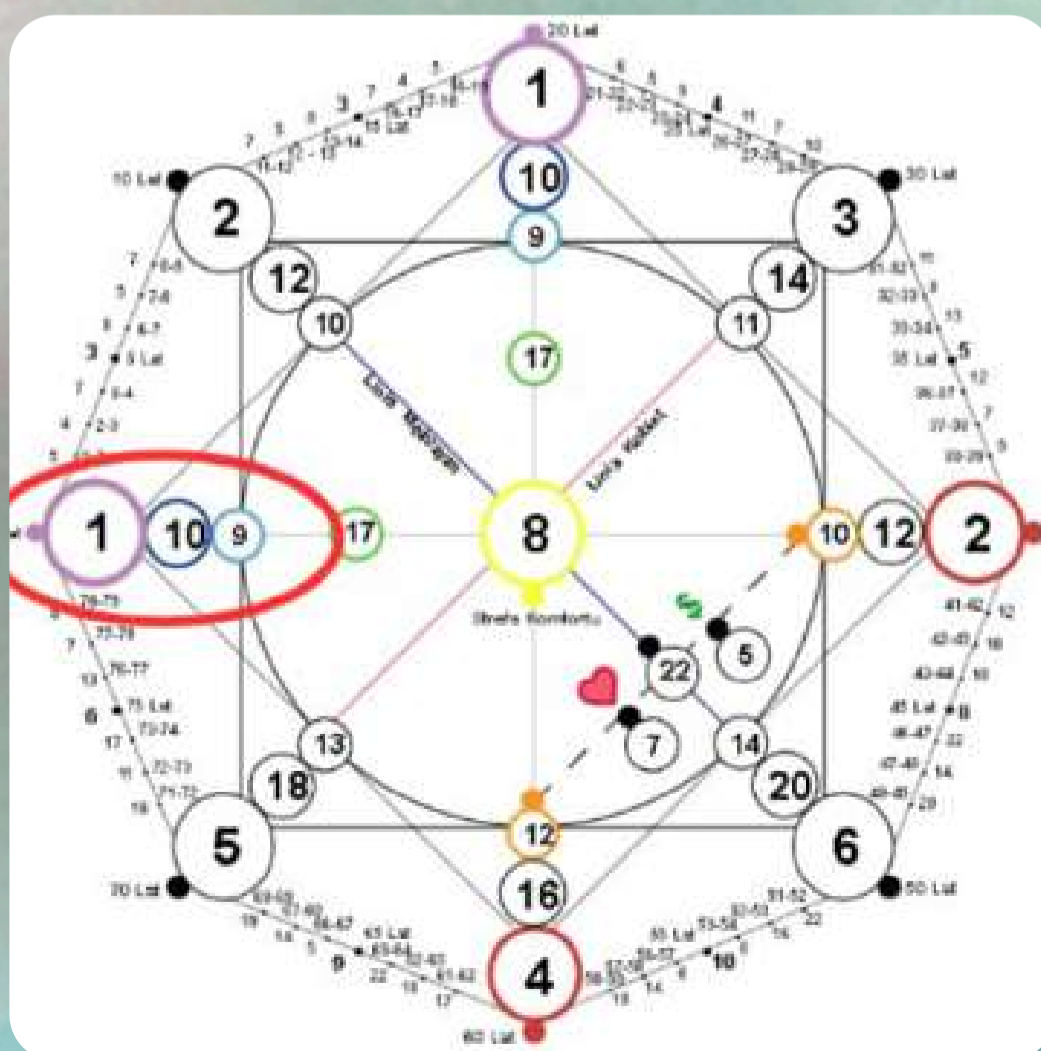
- Dowiesz się, jakie rodowe programy mogą wpływać na Twoje życie i jak je przekształcić.
- Zrozumiesz, jakie rodowe wzorce wciąż na Ciebie wpływają, a które zostały już przekształcone.



Karma Dziecko-Rodzic

Zamawiając pełną analizę, zyskasz głębokie zrozumienie wpływu relacji między rodzicami a dziećmi na wzajemne doświadczenia i postrzeganie.

- Poznasz, jakie wzorce dziedziczysz od rodziców i jak wpływają one na Twoje życie.
- Zrozumiesz, jak Twoje relacje z rodzicami wpływają na Twoje relacje z innymi ludźmi, w tym z Twoimi dziećmi.
- Nauczysz się, jak przełamać negatywne cykle i wprowadzić pozytywne zmiany w życiu rodzinnym.

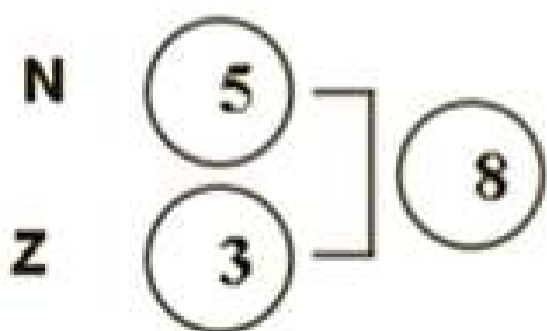


Przeznaczenie w Matrycy Losu

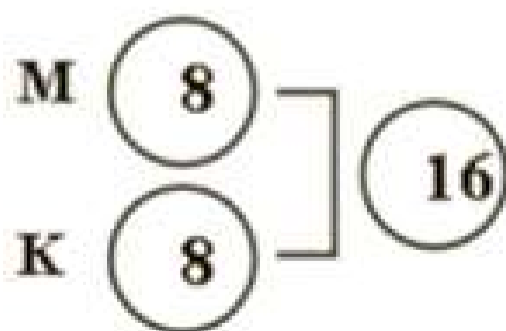
Pełna analiza pokazuje życie jako serię etapów, z których każdy niesie różnorodne wyzwania i możliwości rozwoju. Przeznaczenie jest drogą do realizacji wewnętrznego potencjału, wskazując kierunek, którym warto podążać.

- Każdy etap przynosi nowe zadania, które świadome przepracowanie jest kluczem do sukcesu i harmonijnego życia.
- Wszystkie przeznaczenia są ze sobą powiązane i wzajemnie się uzupełniają, tworząc pełny obraz życiowej podróży.

1 pr-e (20-40 lat)
Znalezienie siebie



2 pr-e (40-60 lat)
Socjalizacja



3 pr-e (od 60 lat)
Przeznaczenie
Duchowe

6

4 pr-e
Korzyść

22

Programy w Matrycy Losu

W programach Matrycy Losu zapisane są określone cechy, charakterystyka oraz szczególne aspekty Twojego zachowania. Kombinacje energii tworzą określone wydarzenia życiowe, które mają kluczowy wpływ na Twoją życiową ścieżkę. Programy te są dualne i mogą być realizowane zarówno w sposób pozytywny, jak i negatywny.

Wewnętrzny Kod Siły

Wewnętrzny Kod Siły pomoże Ci zrozumieć seksualność jako element Twojej tożsamości. Seksualność, będąca wewnętrznym kodem siły, obejmuje psychofizjologiczne reakcje, emocjonalne doświadczenia oraz działania i wyrażanie siebie w relacji.

Prognozowanie w Matrycy Przeznaczenia

Pełna analiza umożliwia prognozowanie poprzez identyfikację i analizę trzech głównych energii, które wpływają na Twoje życie w określonym okresie. Te energie determinują zdarzenia i okoliczności, które mogą wystąpić zarówno w pozytywnym, jak i negatywnym kontekście, zależnie od Twojej indywidualnej ścieżki życiowej oraz otoczenia.

1. Pierwsza Energia - Odpowiada bezpośrednio Twojemu wiekowi i jest związana z najbardziej widocznymi wydarzeniami, które zachodzą w Twoim życiu.
2. Druga Energia - Służy do zrozumienia głębszego sensu i istoty zdarzeń, które Cię spotykają.
3. Trzecia Energia - Pokazuje, do czego powinieneś dążyć i jakie jakości rozwijać, aby osiągnąć pełniejsze zrozumienie siebie i swojego życia.



Karta Zdrowia

Analiza Zdrowia w Matrycy Losu z perspektywy zdrowia skupia się na zrozumieniu wpływu energii na fizyczne, emocjonalne i psychiczne aspekty zdrowia, bazując na systemie czakr.

Odpowiednie zrozumienie i zarządzanie energiami czakr może przyczynić się do lepszego zdrowia i ogólnej równowagi.

Co uzyskasz dzięki analizie Karty Zdrowia?

- Lepsze zdrowie fizyczne: Identyfikacja i zarządzanie energiami, które wpływają na fizyczne aspekty zdrowia.
- Równowagę emocjonalną: Zrozumienie emocji i ich wpływu na zdrowie, co prowadzi do większej równowagi emocjonalnej.
- Zdrowie psychiczne: Praca nad energiami czakr wspiera zdrowie psychiczne i ogólne samopoczucie.



Dodatek 22 energii - opisy

1. Magik (Energia Czarodzieja)

Pozytywne aspekty: Aktywność, niezależność, inteligencja, kreatywność.

Negatywne aspekty: Egoizm, oszustwo, izolacja, brak pewności siebie.

2. Kapłanka (Energia Jedności)

Pozytywne aspekty: Intuicja, duchowa mądrość, opiekuńczość.

Negatywne aspekty: Brak zaufania, konflikty, wyniosłość.

3. Cesarzowa (Energia Plenności)

Pozytywne aspekty: Płodność, tworzenie, materialne bogactwo.

Negatywne aspekty: Nadopiekuńczość, kontrola, autorytaryzm.

4. Cesarz (Energia Władzy)

Pozytywne aspekty: Władza, dyscyplina, organizacja.

Negatywne aspekty: Nadmierna kontrola, autorytaryzm, agresja.



5. Kapłan (Energia Ucznia i Nauczyciela)

Pozytywne aspekty: Tradycja, edukacja, relacje z autorytetami.

Negatywne aspekty: Sztywność, despotyzm, strach przed działaniem.

6. Kochankowie (Energia Związków)

Pozytywne aspekty: Miłość, partnerstwo, empatia.

Negatywne aspekty: Idealizm, infantylizm, brak miłości dla siebie.

7. Rydwan (Energia Ruchu)

Pozytywne aspekty: Sukces, determinacja, aktywność.

Negatywne aspekty: Pracoholizm, impulsywność, brak relaksu.

8. Sprawiedliwość (Energia Równowagi)

Pozytywne aspekty: Sprawiedliwość, uczciwość, równowaga.

Negatywne aspekty: Oskarżanie, brak elastyczności, konflikty.

9. Pustelnik (Energia Mądrości)

Pozytywne aspekty: Duchowy rozwój, samopoznanie, niezależność.

Negatywne aspekty: Izolacja, melancholia, brak równowagi.

10. Koło Fortuny (Energia Przepływu)

Pozytywne aspekty: Zmiany, szczęście, adaptacja.

Negatywne aspekty: Chaos, rutyna, przeciwstawianie się zmianom.

11. Moc (Energia Siły)

Pozytywne aspekty: Odwaga, wytrzymałość, zdrowie.

Negatywne aspekty: Agresja, autodestrukcja, pracoholizm.

12. Wisielec (Energia Służby)

Pozytywne aspekty: Autoanaliza, inteligencja emocjonalna, pomoc innym.

Negatywne aspekty: Współuzależnienie, niezdecydowanie, poświęcenie kosztem siebie.



13. Śmierć (Energia Transformacji)

Pozytywne aspekty: Transformacja, odrodzenie, zmiany.

Negatywne aspekty: Niestalość, lęki, przeszłość.

14. Umiarkowanie (Energia Harmonii)

Pozytywne aspekty: Równowaga, spokój, dyplomacja.

Negatywne aspekty: Uzależnienia, brak samokontroli, pycha.

15. Diabeł (Energia Manifestacji)

Pozytywne aspekty: Atrakcyjność, charyzma, materialne szczęście.

Negatywne aspekty: Chciwość, egoizm, uzależnienia.

16. Wieża (Energia Przebudzenia)

Pozytywne aspekty: Przełomy, siła, determinacja.

Negatywne aspekty: Chaos, gniew, opór przed zmianami.



17. Gwiazda (Energia Inspiracji)

Pozytywne aspekty: Nadzieja, twórczość, wiara.

Negatywne aspekty: Skromność, marnowanie talentów, pesymizm.

18. Księżyc (Energia Tajemnicy)

Pozytywne aspekty: Intuicja, wyobraźnia, kobiecość.

Negatywne aspekty: Lęki, iluzje, melancholia.

19. Słońce (Energia Światła)

Pozytywne aspekty: Radość, sukces, charyzma.

Negatywne aspekty: Pycha, kontrola, impulsywność.

20. Sąd (Energia Odrodzenia)

Pozytywne aspekty: Przebudzenie, regeneracja, wartości.

Negatywne aspekty: Agresja, brak szacunku, negacja autorytetów.

21. Świat (Energia Rozszerzania)

Pozytywne aspekty: Harmonia, otwartość, globalizacja.

Negatywne aspekty: Nadmierne ambicje, niezadowolenie, izolacja.

22. Głupiec (Energia Wolności)

Pozytywne aspekty: Entuzjazm, radość, nowe początki. Negatywne aspekty:

Nierozsądność, chaotyczność, brak poczucia rzeczywistości.



Nie przegap okazji, aby skorzystać z tej wyjątkowej oferty i zainwestować w swoją przyszłość.

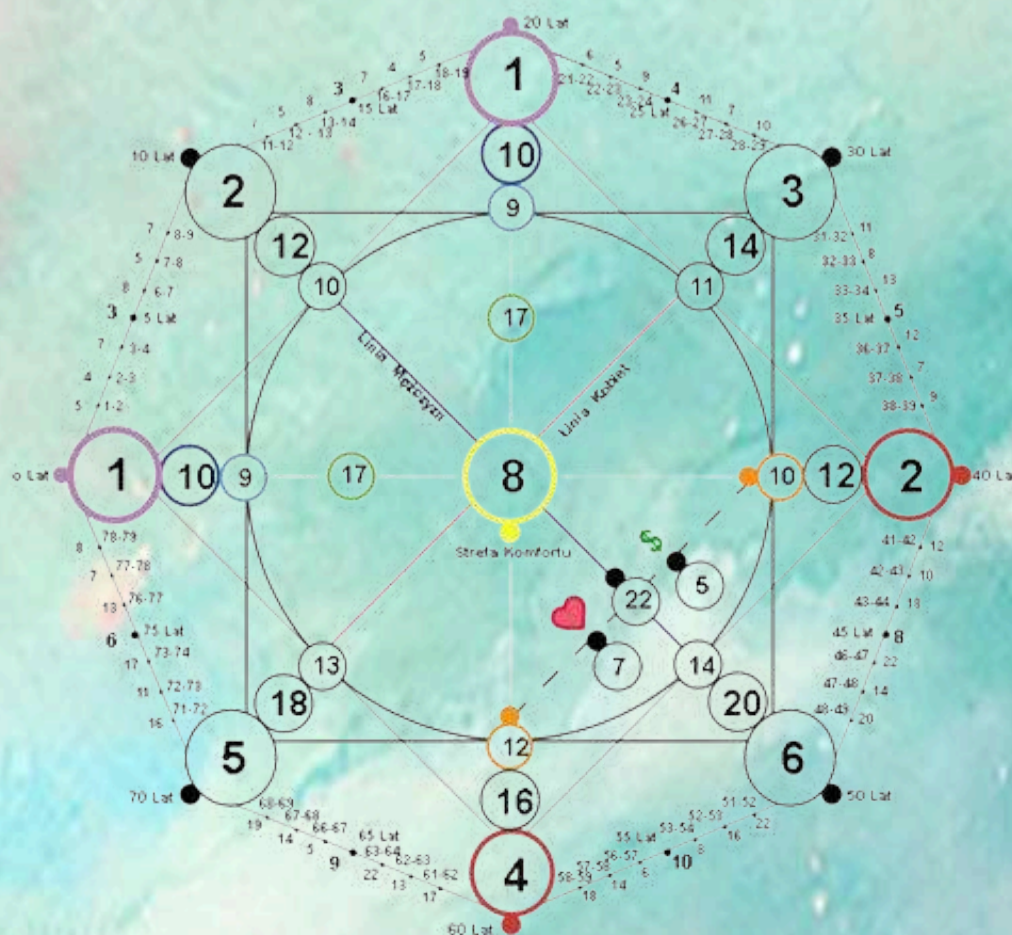
Zamów Pełną Analizę Matrycy Losu już dziś i rozpocznij swoją podróż do pełniejszego, bardziej satysfakcjonującego życia.

Zamów teraz i zyskaj pełną analizę Matrycy Losu w promocyjnej cenie!

~~**149 zł**~~

Z kodem MATRYCA20:

129 zł



Szukasz więcej inspiracji i praktycznych porad?

Zajrzyj na moje media społecznościowe, gdzie regularnie dzielę się unikalnymi treściami, które pomogą Ci na Twojej drodze rozwoju.



[Dobre Rozmowy](#)



dobrerozmowy.com



[/dobrerozmowy](#)



[@dobrerozmowy](#)

